

1804  
2019

KESHILLI KOMBETAR  
I RESTAURIMEVE  
SEKRETAR

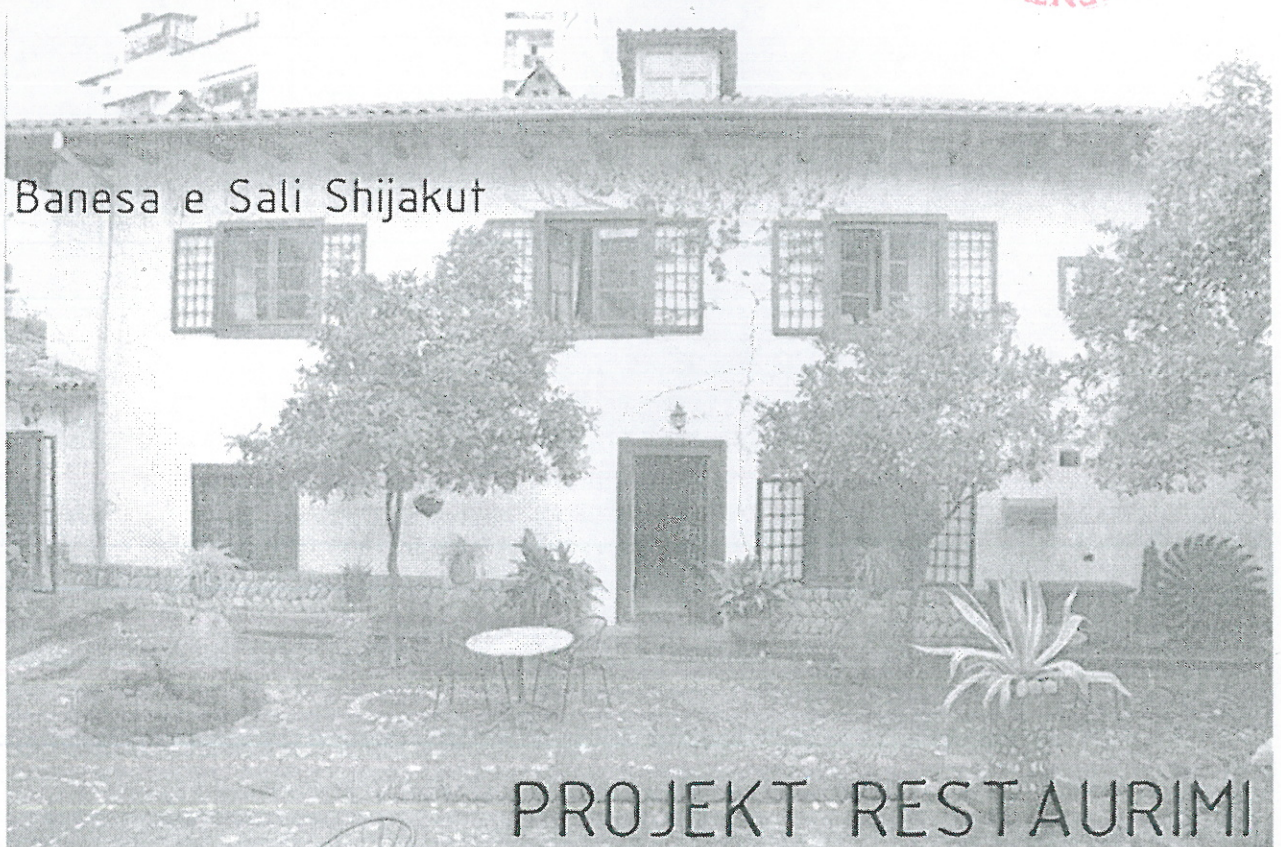
ARTA DOLLANI



DREJTORIA RAJONALE E KULTURES KOMBETARE DURRES (SEKTORI TIRANE)



OBJEKTI : Banesa e Sali Shijakut



PROJEKT RESTAURIMI

PUNOI : ark. STELA KOVACI ark. ARIANA NEBAJ ing. SPARTAK KOVACI

Vendim IKK12  
Nr. 328

Dt. 06.06.2019

Preventivi meratur me  
Vendim. IKK12 Nr. 328, Dt. 10.10.2019



# Banesa e Sali Shijakut



TIPOLOGJIA	Banesa qytetare
KODI I ARKIVIT	1804
ADRESA	Rr. "Virdan Luarasi" Nr. 14 Tiranë
PRONËSIA	Private
EMRI I PRONARIT (-VE)	Sali Shijaku

## Pershkrimi arkitektonik :

Ndërtuar në gjysmën e parë të shek. Të XIX paraqet fazën më të zhvilluar të banesës tiranase, ajo ka planimetri katërkëndëshe të rregullt dy katëshe. Në fazën e parë ka qenë me çardak e hajat në ballin kryesor. Shtëpia e zjarrit është bërthama e mjediseve përfaqësojë saj. Në katin e parë janë ambjentet ndihmëse ndërsa në katin e dytë, ambjentet e ndenjes dhe anekset e shërbimit, shkallët që ndërlidhin katet janë njërëshe druri. Në fazën e dytë, në fillim të shek. XX, bëhet një rikonstruksion të mjediseve si dhe mbyllja e çardakut. Në fasadën kryesore vërehen elementë interesantë të arkitekturës tradicionale, si brezi i veshur me gur deri në 50 cm, dritaret e drurit, të cilat për efekt sigurie janë të mbyllura me elemente dekorative druri. Element tjetër me rëndësi është mozaiku me gur lumi në oborr. Përsa i përket interiorit të vilës janë interesantë elementi i oxhakut dhe shkalla prej druri.

Banesa rrethohet me mure qerpiçi, ku hyrja bëhet nëpërmjet portave të mëdha dykanatëshe që janë pothuaj gjithmonë mbuluar me çati të thjeshtë. Banesa e Shijakasve është shpallur





monument kulture i kategorisë së parë në vitin 1973. Në kopshtin e banesës sot ndodhet një kafene, kurse dhoma kryesore e saj është shndërruar në një galeri arti, ku janë ekspozuar veprat e piktorit Sali Shijaku.

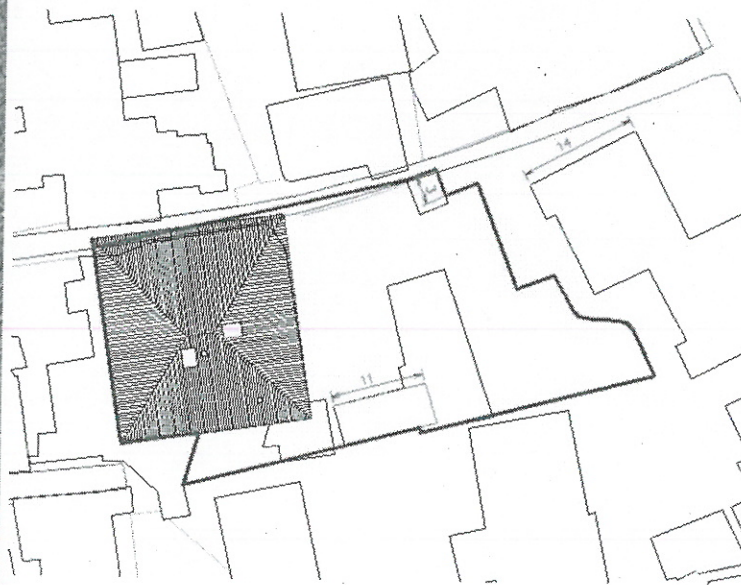
Banesa është e ndërtuar me mur guri, qerpiçi dhe skelet druri

## VENDNDODHJA

### Pozicioni i Objektivit me kod I-12 në Hartën e Tiranës



Lidhja me qendren



Rrethimi i territorit

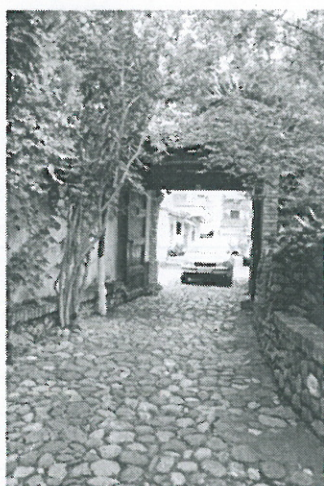




Banesa rrethohet me mur tulle 12 cmi suvatur nga Brenda dhe jasht me spruco, ne te cilat hyhet nepermjet portave te medha dykanateshe, te mbuluar me cati te thjeshte. Hyrja 1-2

Konstruksioni i drurit te mbulesave ne gjendje te mire, tjegullat e demtuara

Hyrja 3 – Dere hekuri



Hyrje 1



Hyrje 2

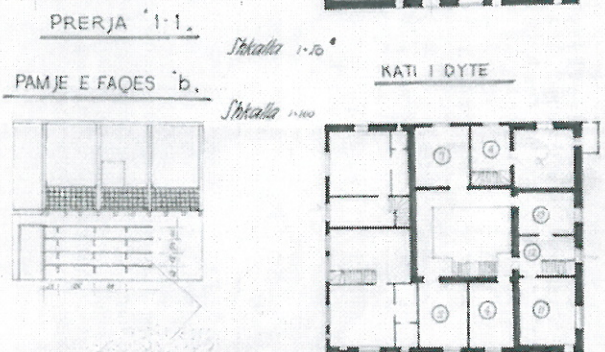
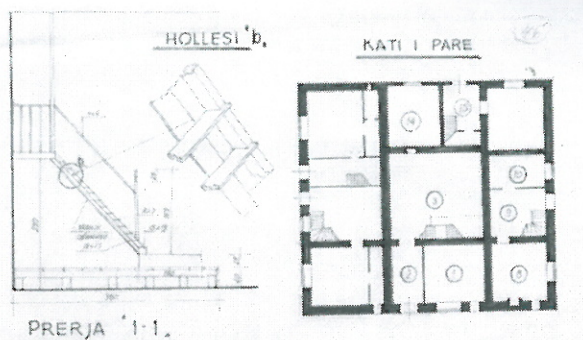
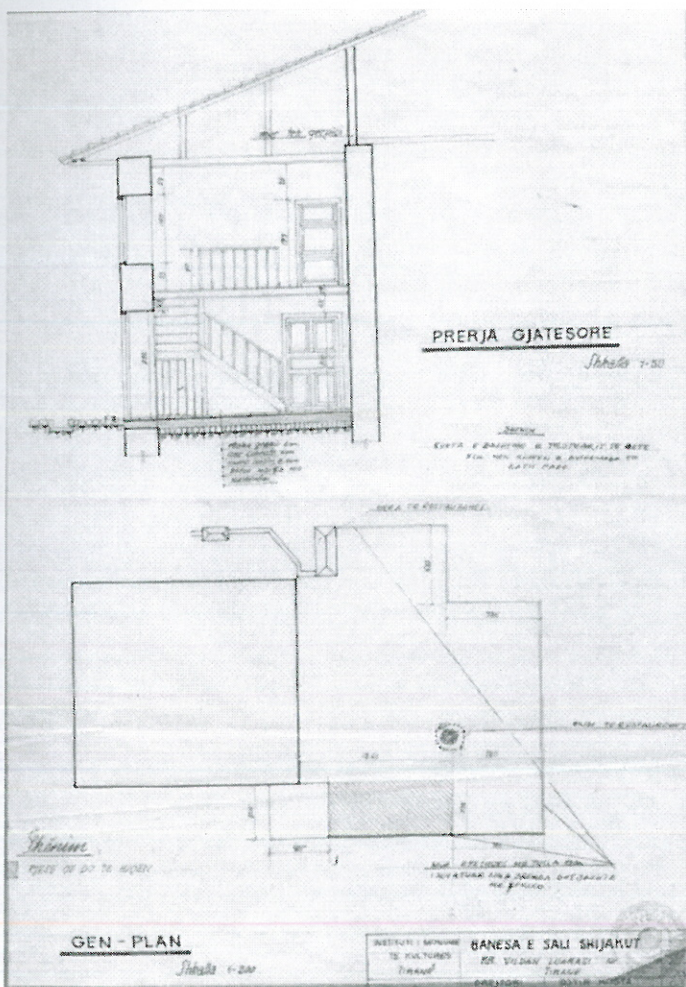
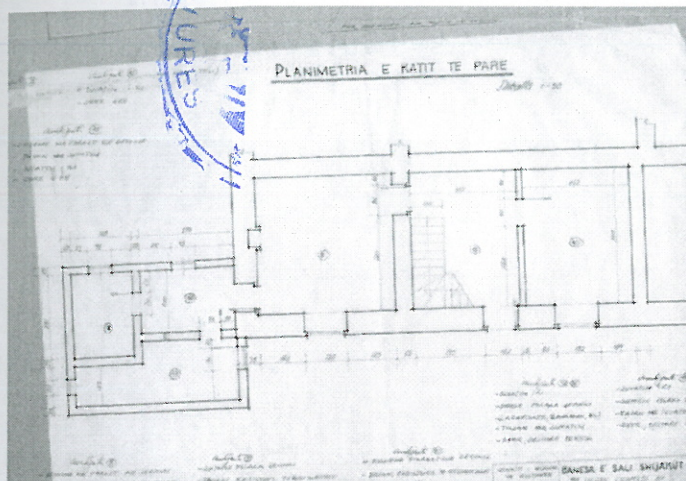


Hyrje 3



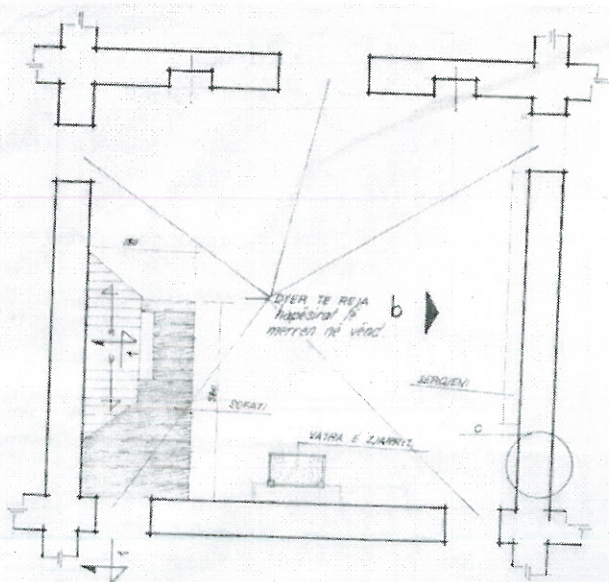
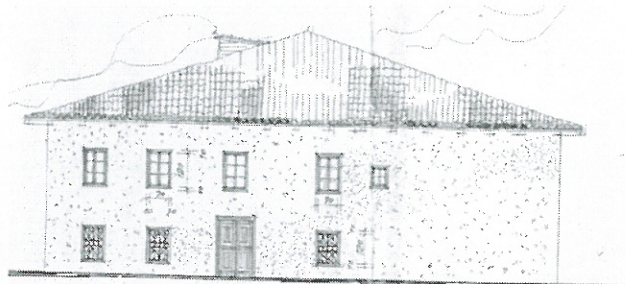
Planvendosje





**HOLLESI E SERGJENIT**

BIENTI 13	AMBIENTI 10	NOTESIT I MONUMENTI TE KULTURES	BANESA E SHIJAKESVE
TE 2 RE	DIER E RE	Shenim	RR. VILDAK LUARASI
1:1	Shenim	SEKTORI	TIRANE
1:1	Per class shenje	QENDRAVE	1. SOTIRI MOETA
		HISTORIKE	EMIN RIZA
			LATIF LAZIMI
			EDHEM KARASHI
			SOTIRAD TEREDI
			SOTIRAD TEREDI

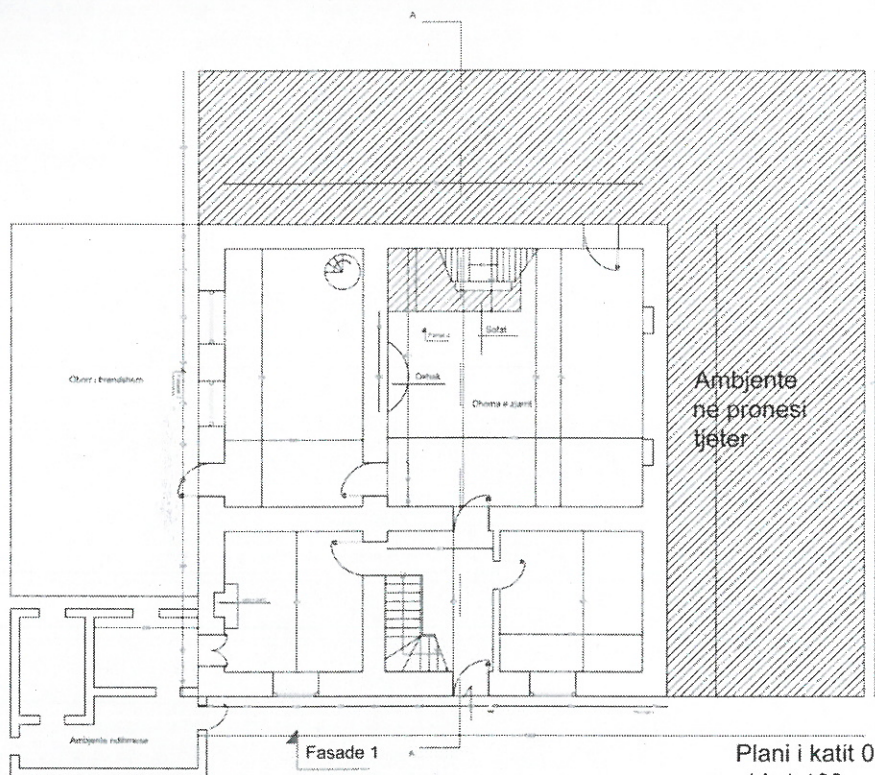




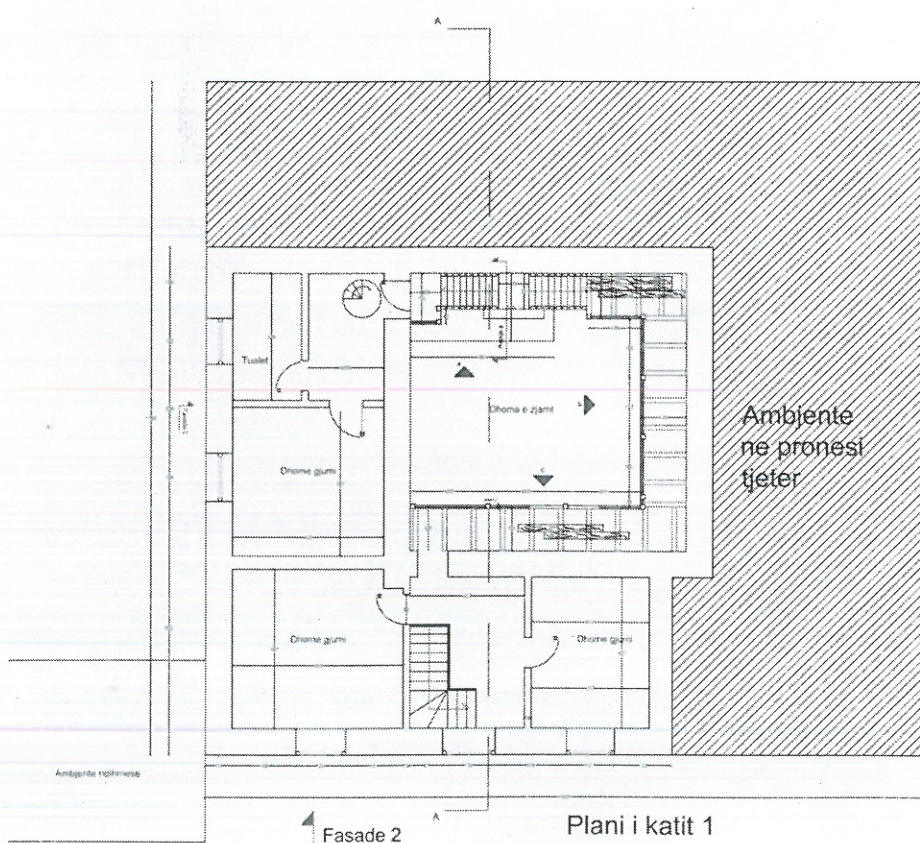
# ANALIZE E GJENDJES EKZISTUESE DHE PATOLOGJIA E MONUMENTIT :



Planimetria - Rilevim



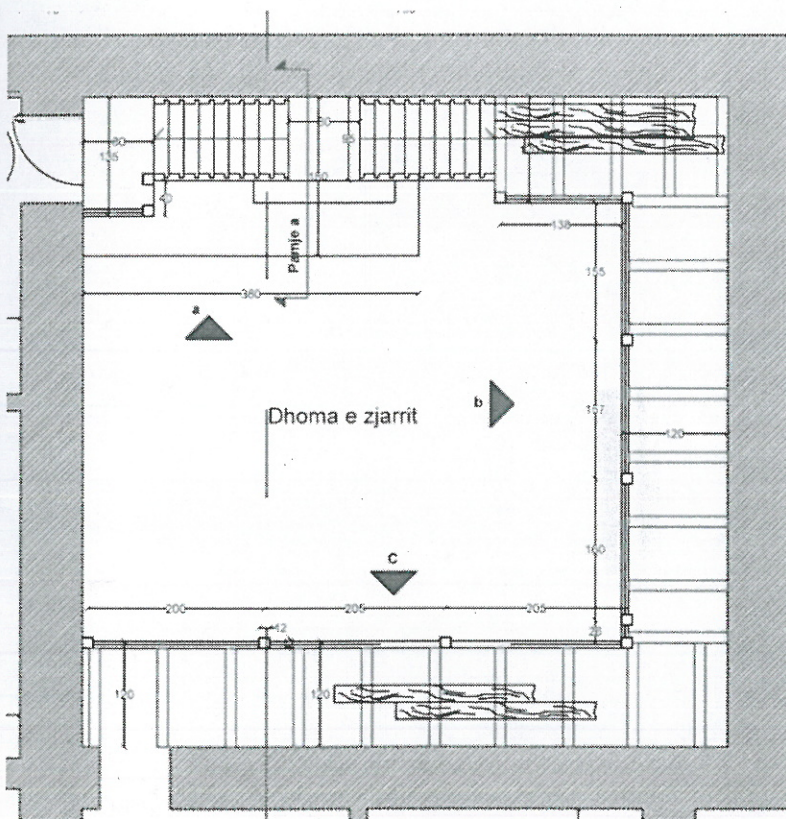
Plani i katit 0  
shk.1.100



Plani i katit 1  
shk 1.100







- Dhoma e zjarrit sot ruan shume pak elemente origjinal. Ne mure duken gjurmet e trareve origjinal te ballkonit qe shtrihej sipas perimetrit te ambientit. Dyshemeja e ballkonit sot me konstrukcion i druri i ndertuar ne restaurimin e vitit 84 paraqitet i demtuar. Perben rrezik per turistet. Mungese e gjurmeve te vatres se zjarrit

#### **Banesat me vatër zjarri**

kryesisht gjenden në zonën e Tiranës dhe fshatrat përreth saj. Kjo lloj tipologjie përbën një nga tipet kryesore dhe më të lashtë në arkitekturën e banesave shqiptare. Karakteristikë e këtyre banesave ishte shtëpia e zjarrit, e cila ngrihej në lartësinë e dy kateve dhe mjediset e tjera vendoseshin rreth shtëpisë së zjarrit.



E KULTURE

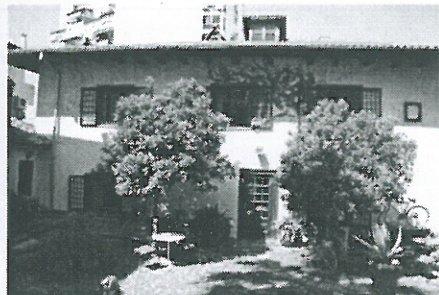




## Fasadat



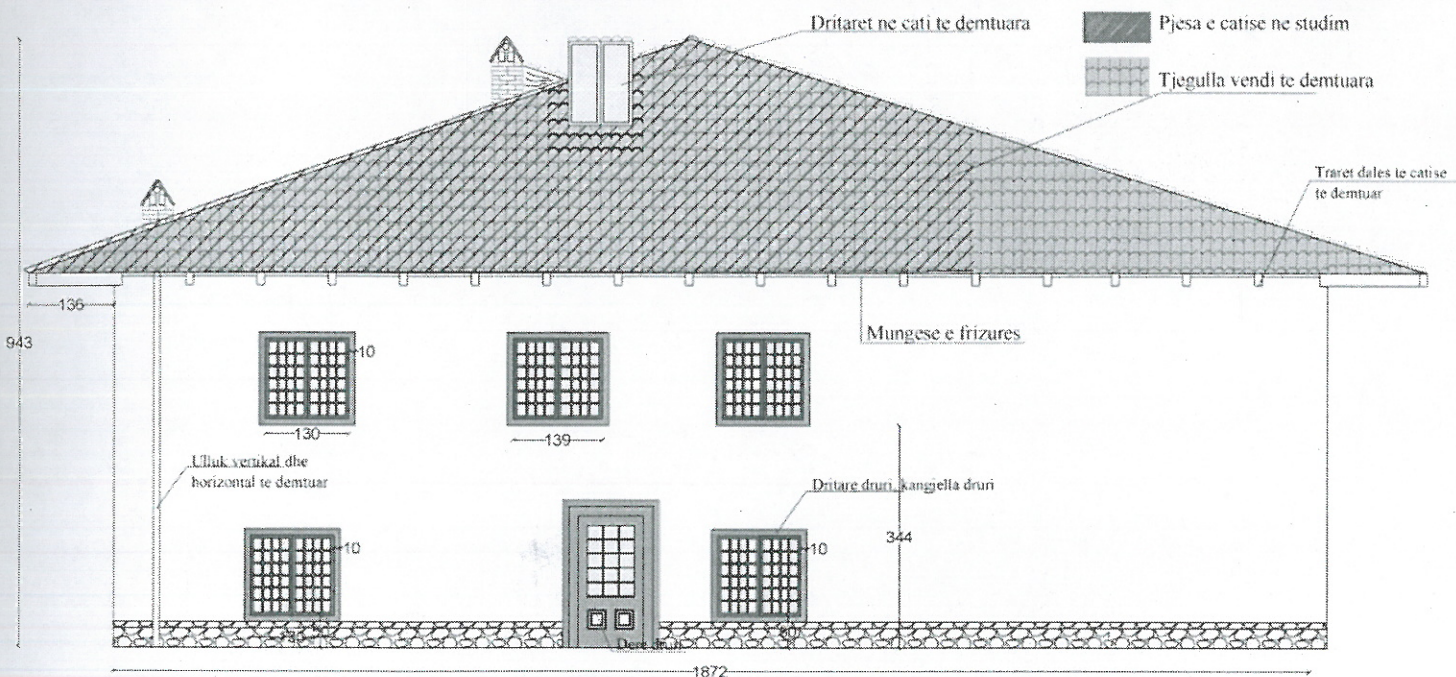
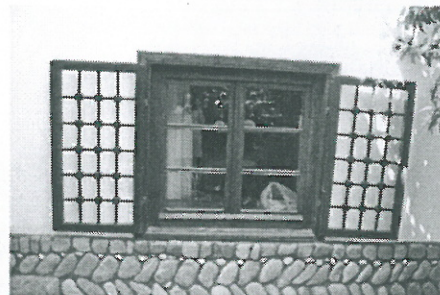
Dere druri



Pamje e fasades



Kangjella druri



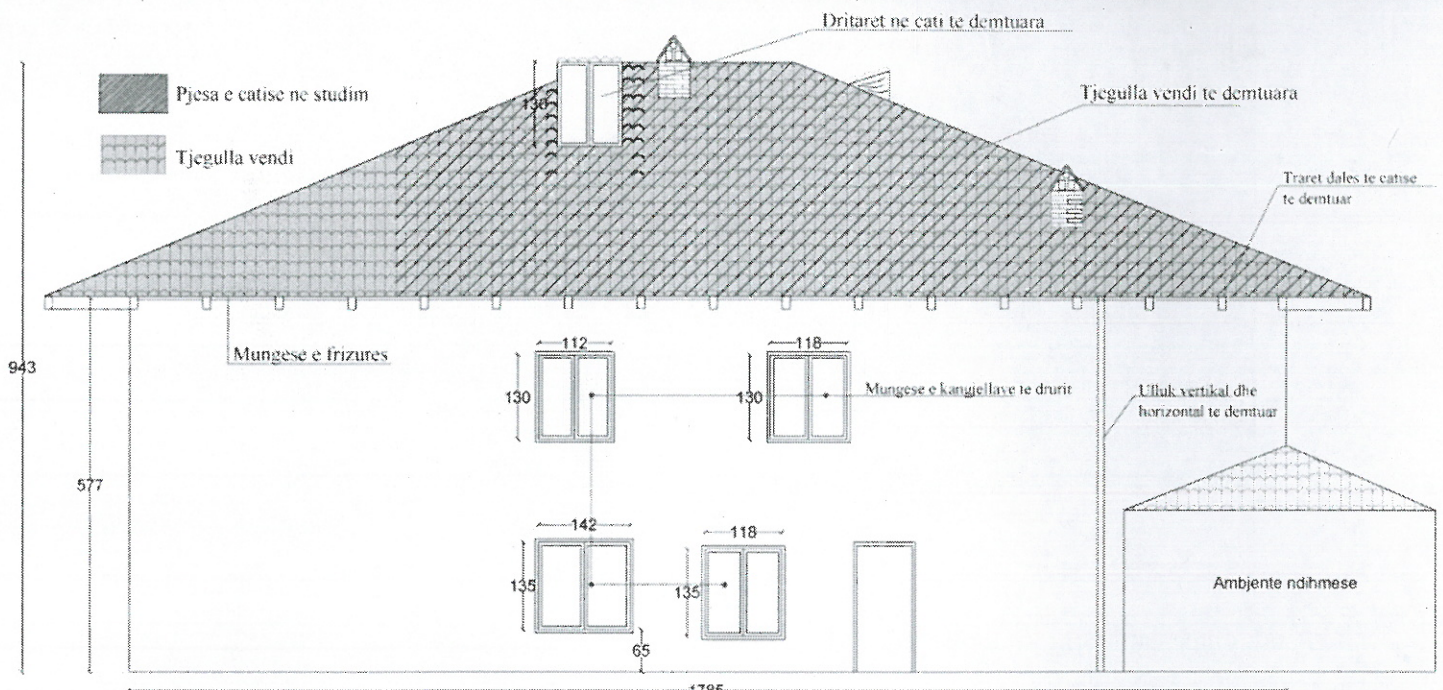
Fasada 1

### Patologjia :

- Tjegulla vendi te demtuara
- Traret dales te catise te demtuar
- Ulluk vertikal dhe horizontal te demtuar
- Mungese e frizures
- Dritaret (sopraluce cop.2 ) te demtuar
- Oxhak te demtuar



## Fasada 2



## Patologjia :

- Tjegulla vendi te demtuara
- Traret dales te catise te demtuar
- Ulluk vertikal dhe horizontal te demtuar
- Mungese e frizures
- Dritaret (sopraluce cop.2 ) te demtuar
- OXHAK te demtuar



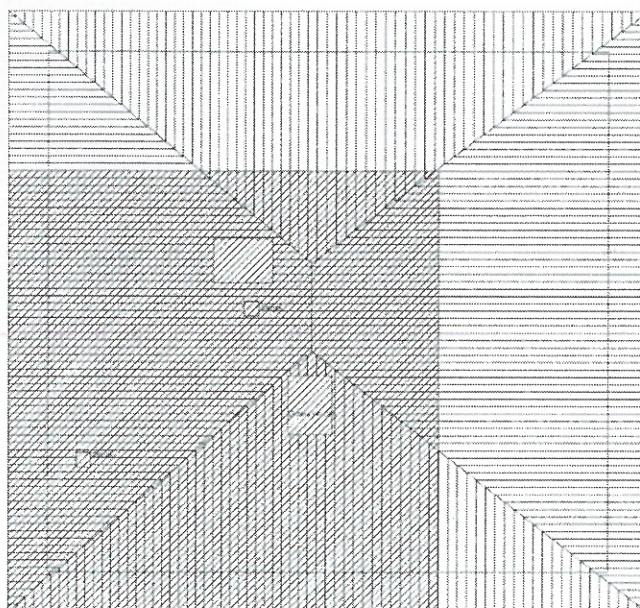
Catia



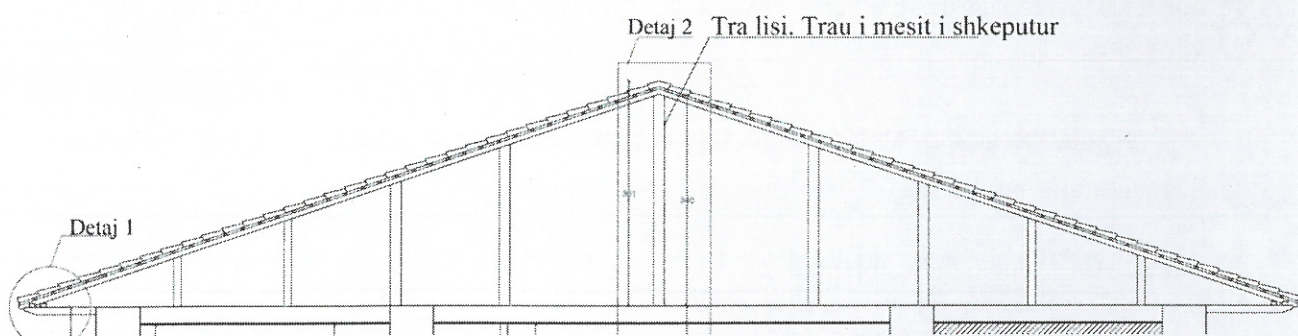
Patalogjia e catise dhe studimi i saj:

1. Gjendja e demtuar e tjegullave te catise
2. Gjelberim parazit dhe demtues ne cati
3. Demtim i trareve dales te catise
4. Ulluqet horizontal e vertikal te demtuar
5. Traret ne gjendje jo te mire, pothuajse te shkatarruar
6. Dritaret (sopraluce cop.2 ) druri ne cati te kalbur
7. Oxhak te demtuar

Plani i catise







Patologjia :

Baballek i shkeputur. Nevojitet nje nderhyrje e menjehershme





## Nderhyrjet restauruese :

Nga ky tip i baneses se zhvilluar Tiranase nuk ruhet ndonje ambjent i gjendjes fillestare te shtepise se zjarrit, mgjith punimet restauruese qe jane bere ne 1989 kan pasur si qellim rikthimin ne gjendjen fillestare te ketij ambjenti.

Ne gjendjen e sotme sic pam dhe nga fotot ekzistuese jane risjelle disa elemente nga origjinali dhe jane ruajtur gjurmet e disa elementeve arkitektonik.

Ne mure jane gjurmet e trareve te ballkonit qe shtrihej sipas perimetrit te ambjentit, po ashtu dhe nje rampe e shkalles ruhet, te dyshemese origjinale, e cila sot shfaqet e demtuar dhe ka nevoje te zevendesohet (sofaja)

Dhe restaurimi i meparshem eshte bere ne baze te elementeve arkitektonik te ruajtur nga dokumentacioni fillestar, dhe nga te thenat e pronareve te baneses.

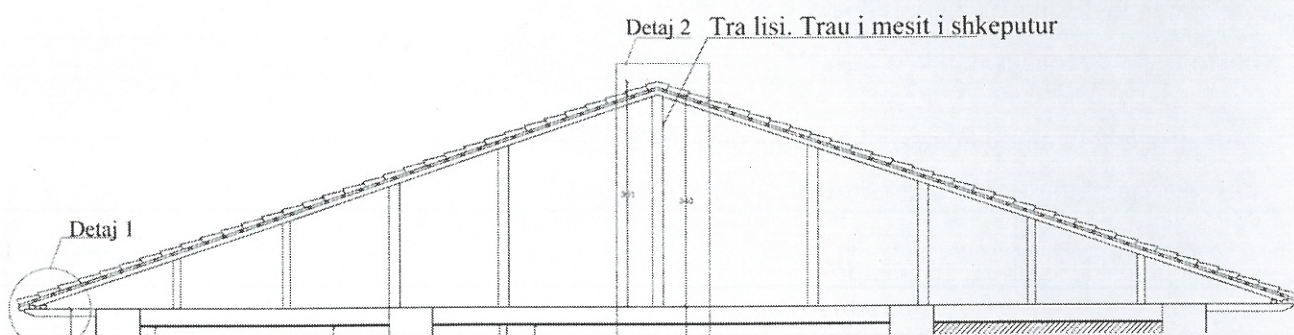
Nga dokumentacioni i restaurimit te meparshem mesojme se ne muret perimetral te shtepise se zjarrit ku kishte lageshtire u perforcuan me mur tulle, poshte te cilit do te vendosej nje brez betoni. Ky zevendesim u krye pjese-pjese.

Elementet e ballkonit qe qarkon kete amjent u ben sipas gjurmeve ne mur te kokave te trareve, te cilat jane futur ngjitur me origjinalet.

Nje nderhyrje te menjehereshme paraqitet ne cati. Ajo shfaqet e degraduar, traret te kalbur etj.

Banesa paraqitet në gjendje mesatare konservimi dhe propozohen punime sistematike mirëmbajtjeje te Baneses.





Patologjia :

Baballek i shkeputur. Nevojitet nje nderhyrje e menjehershme



## Nderhyrjet restauruese



Nga ky tip i baneses se zhvilluar Tiranase nuk ruhet ndonje ambjent i gjendjes fillestare te shtepise se zjarrit, mgjth punimet restauruese qe jane bere ne 1989 kan pasur si qellim rikthimin ne gjendjen fillestare te ketij ambjenti.

Ne gjendjen e sotme sic pam dhe nga fotot ekzistuese jane risjelle disa elemente nga origjinali dhe jane ruajtur gjurmet e disa elementeve arkitektonik.

Ne mure jane gjurmet e trareve te ballkonit qe shtrihej sipas perimetrit te ambjentit, po ashtu dhe nje rampe e shkalles ruhet, te dyshemese origjinale, e cila sot shfaqet e demtuar dhe ka nevojte te zevendesohet (sofaja)

Dhe restaurimi i meparshem eshte bere ne baze te elementeve arkitektonik te ruajtur nga dokumentacioni fillestar, dhe nga te thenat e pronareve te baneses.

Nga dokumentacioni i restaurimit te meparshem mesojme se ne muret perimetral te shtepise se zjarrit ku kishte lageshtire u perforcuan me mur tulle, poshte te cilit do te vendosej nje brez betoni. Ky zevendesim u krye pjese-pjese.

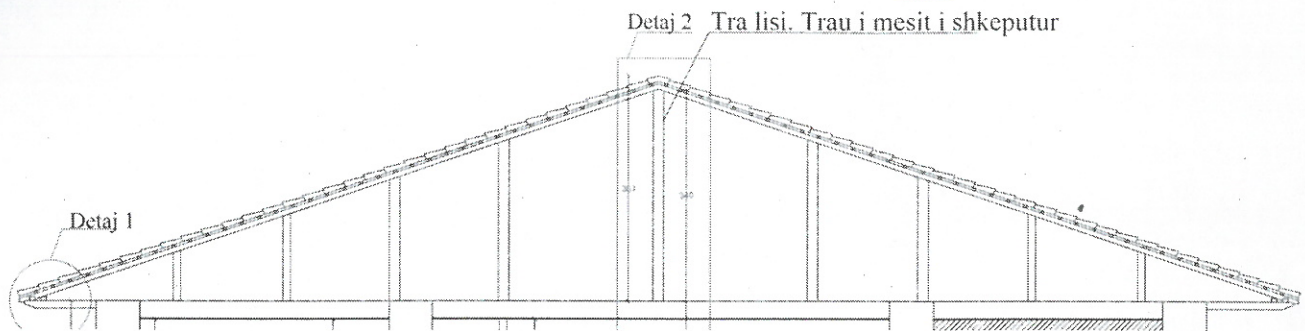
Elemtet e ballkonit qe qarkon kete amjent u ben sipas gjurmeve ne mur te kokave te trareve, te cilat jane futur ngjitur me origjinalet.

Nje nderhyrje te menjhereshme paraqitet ne cati. Ajo shfaqet e degraduar, traret te kalbur etj.

Banesa paraqitet në gjendje mesatare konservimi dhe propozohen punime sistematike mirëmbajtjeje te Baneses.

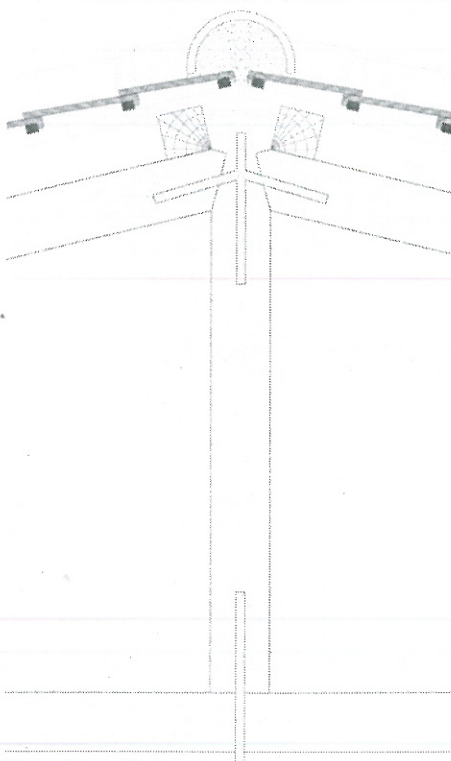


## Catia



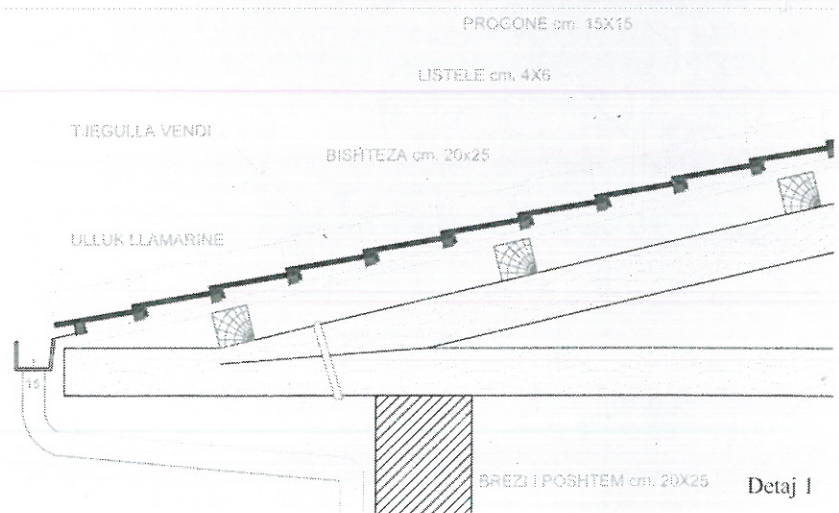
- Qeramosje e catise
- Vendorsja e petavrave
- Hidroizolim catie . Mbulim me leter katrama speciale per ajrimin e ambjentit te brendshem
- Trajtim i trareve. Do te analizohen traret e catise per te bere seleksionimin e tyre. Kush eshte funksional akoma dhe kush jo.
- Plotesim i konstruksionit te drurit te catise, duke respektuar permasat e konstruksionit te hequr dhe skemen tradicionale te catise
- Lyerja e konstruksionit te ri te drurit te rivendosur me solucion antimol

KULM TJEGULLE ME LLAC CIMENTO



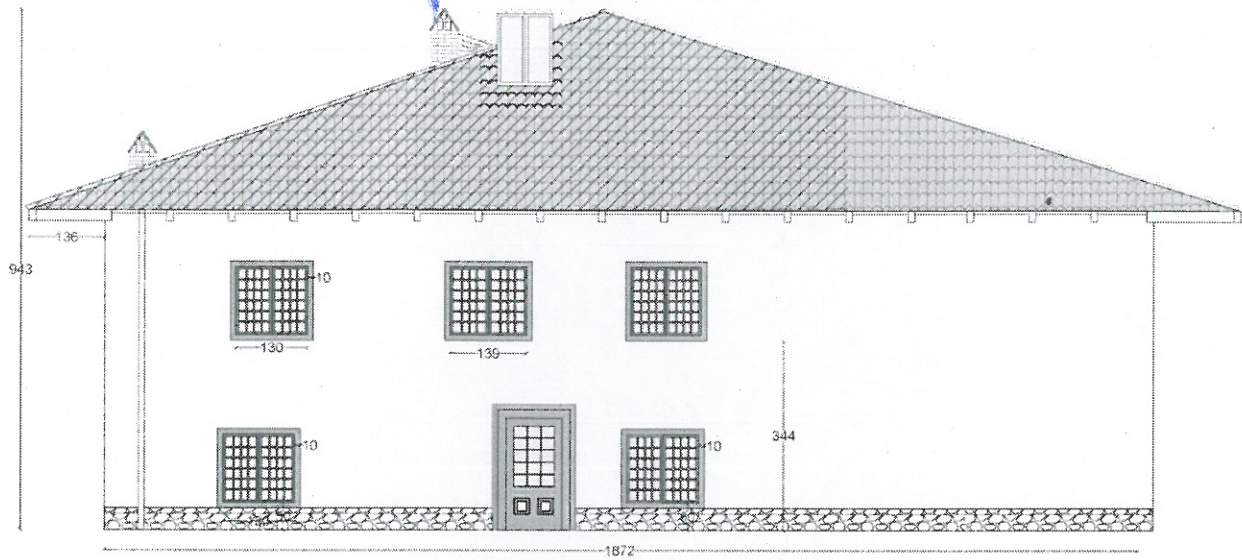
Detaj 2

- Zevendesimi i trareve dalese te catise
- Vendorsja e ullukeve vertikal dhe atyre horizontal
- Restaurim i oxhakeve
- Vendorsja e 2 dritareve (baxha) te reja ne cati



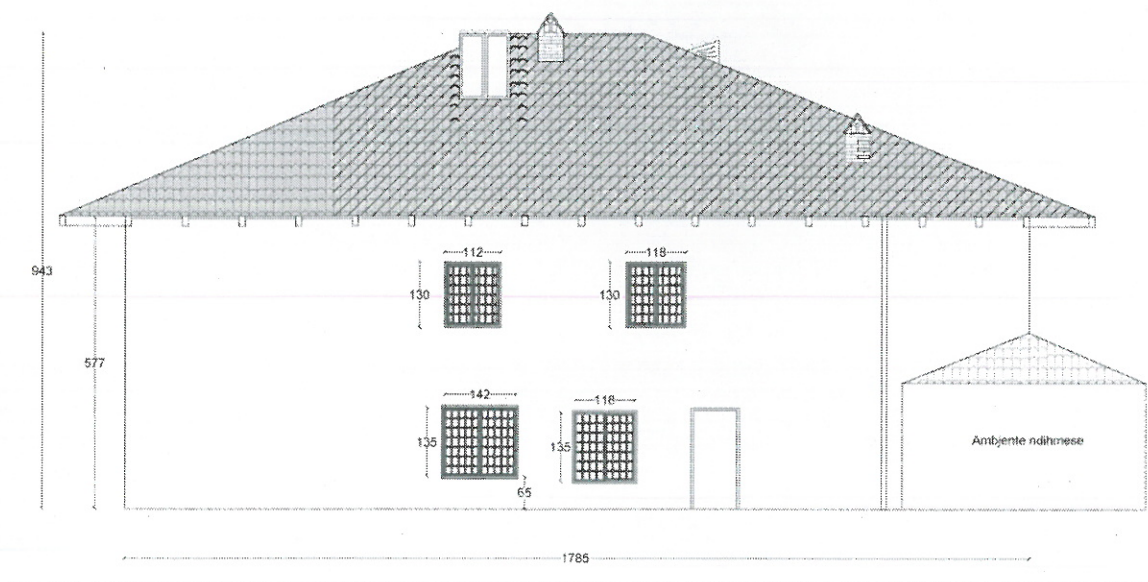


## Fasadat



Fasada 1 :

- Zevendesimi i ulluqeve horizontal dhe ato vertical
- Zevendesim i trareve dales se catise
- Vendorsja e kornizes balllore (frizure) sipas gjurmeve te ekzistuesit







## NDERHYRJET RESTAURUESE DHE SPECIFIKIMET TEKNIKE

### • SPECIFIKIMET TEKNIKE TE PERGJITHSHME

#### 1.1.1 Njësiti matëse:

Në përgjithësi njësiti matëse kur lidhen me Kontratat janë njësi metrike në mm, cm, m, m<sup>2</sup>, m<sup>3</sup>, Km, N (Njuton), Ton (1000 kg) dhe gradë celcius. Pikat dhjetore janë të shkruara si “. “.

#### 1.1.2 Qëllimi i punës:

Kontraktori duhet të bëjë kujdes në zbatimin e punimeve sipas projektit të miratuar në KKR në përputhje dhe me kushtet e kontratës si dhe të plotësojë çdo defekt gjatë punimeve. Kontraktuesi do të sigurojë që drejtuesi teknik i punimeve restauruese të jetë prezent gjatë gjithë procesit të zbatimit të punimeve, gjithashtu personeli i kualifikuar për këto tipologji punimesh. Kontraktuesi do të sigurojë materialet, pajisjet dhe të gjitha sendet e tjera, qoftë të një natyre të përkohshme ose të përhershme, të nevojshme për zbatimin dhe përfundimin e punëve, dhe për korrigjimin e ndonjë defekti, për aq sa është e specifikuar në këtë dokument, ose mund të nxirret në mënyrë të arsyeshme gjatë zbatimit të kontratës nga Drejtuesi i Projektit më tej i quajtur Mbikqyrësi i Punimeve.

#### 1.1.3 Grafiku i punimeve:

Kontraktuesi duhet t'i japë Mbikqyrësit të Punimeve një program të plotë duke i treguar rendin, procedurën dhe metodën sipas së cilave, ai propozon të punohet në restaurim deri në mbarim të punës.

#### 1.1.4 Informacioni që duhet të sigurohet mbikqyrësit të punimeve duhet të përfshijë:

- Vizatime grafike që tregojnë rregullimin gjeneral të ambienteve të ansamblit dhe të ndonjë ndërtimi apo strukture tjetër të përkohshme, të cilat ai i propozon për përdorim;
- detaje të vendosjes konstruksionale dhe punëve të përkohshme;
- plane të tjera që ai propozon t'i adaptojë për ndërtim e restaurim dhe përfundimin e të gjitha punëve, si dhe në vijim,
- detaje të fuqisë punëtore të kualifikuar.

Mënyra dhe rregulli që janë propozuar për të ekzekutuar këto punime permanente është temë për t'u rregulluar dhe aprovuar nga Mbikqyrësi i Punimeve të restaurimit, dhe çmimi i kontratës duhet të jetë i tillë që të përfshijë çdo rregullim të nevojshëm, të kërkuar nga mbikqyrësi i punimeve gjatë zbatimit të punimeve.

#### 1.1.5 Punime të gabuara:

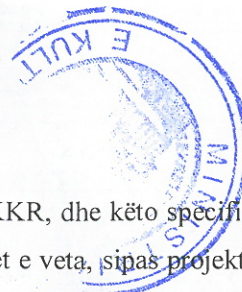


Fasada 2 :



- Vendorsje e kangjellave te drurit ne kater dritaret sic jane tek fasada 1
- Lyerje e fasades me hidromat
- Zevendesimi i ulluqeve horizontal dhe ato vertical
- Zevendesim i trareve dales se catise
- Vendorsja e kornizes ballore sipas gjurmeve te ekzistuesit





Çdo punë, që nuk është në përputhje me projektin e aprovuar nga KKR, dhe këto specifikime, duhet refuzuar dhe kontraktuesi duhet të riparojë çdo defekt me shpenzimet e veta, sipas projektit. Në rastet kur kontraktori i punimeve restauruese gjykon të adaptojë punime gjatë procesit të restaurimit në funksion të këtij procesi, *çdo ndryshim bëhet me aprovim të Mbikqyrësit të Punimeve dhe këto adaptime nuk duhet të prekin thelbin e projektit.*

#### *1.1.6 Punime të rrezikshme:*

Magazinimi i bombolave të gazit me presion në ambjentet e brendshme të monumentit është e ndaluar. Gjatë punimeve të rrezikshme me gazrat e ndezshme duhet mbajtur fikësezjarrit sipas DIN EN 3 duhet të jetë në dispozicion pranë me vendin ku punohet.

#### *1.1.7 Tabelat njoftuese, etj:*

Asnjë tabelë njoftuese nuk duhet vendosur, përveç: Kontraktori do të ndërtojë dy tabela, që përmbajnë informacion të dhënë nga Mbikqyrësi i punimeve dhe vendosen në vendet e caktuara nga ai. Fjalët duhen shkruar në mënyrë të tillë, që të jenë të lexueshme nga një distancë prej 100 m. Gjuha e shkruar duhet të jetë në shqip. Kosto e këtyre tabelave duhet të përfshihet në preventivin e punimeve.

#### *1.1.8 Sigurimi Teknik:*

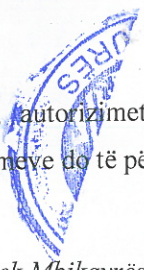
Kontraktori do të zbatojë të gjitha punimet sipas standarteve Europiane dhe Shqiptare të sigurimit teknik në punë. Ai duhet të sigurojë një plan për sigurimin teknik dhe staf të kualifikuar për inspektimin e sigurimit teknik, kryerjen e instruktimit teknik për çdo punonjës dhe për çdo zë pune specifik. Gjatë punimeve të prishjes punëtorët duhet të veshin rroba të duhura të sigurisë duke përfshirë syze në mbrojtjen e syrit, maska pluhuri, këpucë të sigurisë, doreza të punës dhe kasketa të forta. Mbajtjen e procesverbaleve për çdo lloj aksidenti në punë dhe mbarëvajtjen e sigurimit teknik të cilin duhet tja prezantojë Mbikqyrësit çdo muaj.

### **1.2 Dorëzimet te Mbikqyrësi i Punimeve:**

#### *1.2.1 Autorizimet me shkrim:*

“Rregullat me shkrim” do t’i referohen çdo dokumenti dhe letre të nënshkruar nga Mbikqyrësi i Punimeve të dërguara kontraktuesit që përmbajnë instruksione, udhëzime ose orientime për kontraktorin në mënyrë që ai të realizojë zbatimin e kësaj kontrate. Fjalët e aprovuara, të drejtuara, të autorizuar, të kërkuara, të lejuara, të urdhëruara, të instruktuar, të emëruara, të konsideruara të nevojshme, urdhëresa ose jo (duke përfshirë emra, folje, mbiemra, dhe ndajfolje), aprovimet e





shkruara, drejtimet, autorizimet, kërkesat, lejet, rregullat instruksionet, emërimet, urdhëresat e Mbikqyrësit të punimeve do të përdoren deri në daljen e një plani tjetër pune.

#### *1.2.2 Dorëzimet tek Mbikqyrësi i punimeve:*

Kontraktori duhet t'i dorëzojë Mbikqyrësit: *për çdo punim shitesë, një vizatim të detajuar dhe puna duhet të fillojë vetëm pas aprovimit nga Mbikqyrësi.* Kontraktori duhet të nënshkruajë propozime, detaje, skica, llogaritje, informacione, materiale, çertifikata testi, kurdo që të kërkohen nga Mbikqyrësi. Mbikqyrësi i Punimeve do të pranojë çdo dorëzim dhe nëse janë të përshtatshme do t'i përgjigjet kontraktorit në përputhje me çdo klauzolë përkatëse të kushteve të kontratës. Çdo pranim duhet bërë me data në marrëveshje me Mbikqyrësin e Punimeve dhe duke iu referuar programit të aprovuar dhe kohës së nevojshme që i duhet Mbikqyrësit për të bërë këto pranime.

#### *1.2.3 Kopjimi i vizatimeve (Vizatimet siç është zbatuar)*

Kontraktori duhet të përgatisë vizatimet për të gjitha punimet “siç janë zbatuar faktikisht” në terren. Gjatë zbatimit të punimeve në kantier, Kontraktori do të ruajë të gjithë informacionin e nevojshëm për përgatitjen e “Vizatimeve siç është zbatuar”. Do të shënojë në mënyrë të qartë vizatimet dhe të gjitha dokumentat e tjera të cilat mbulojnë punën e vazhdueshme të përfunduar. Këto vizatime do të azhurnohen në mënyrë të vazhdueshme dhe do t'i dorëzohen Mbikqyrësit të punimeve çdo muaj për aprovim, pasi punimet të kenë përfunduar, së bashku me kopjen përfundimtare. Materiali mujor do të dorëzohet në kopje letër.

Vizatimet e riprodhuara do të përfshijnë pozicionin dhe shtrirjen e të gjithë konstruksioneve mbajtëse të lëna gjatë gërmimeve dhe vendosjen ekzakte të të gjitha shërbimeve që janë ndeshur gjatë ndërtimit. Kontraktori gjithashtu duhet të përgatisë seksionet e profilit gjatësor të rishikuar, pajisur me shënimet që tregojnë shtresat e tokës që hasen gjatë të gjitha punimeve të gërmimit.

Si përfundim, kopjet e riprodhuara të Vizatimeve, “siç është zbatuar” do t'i dorëzohen Mbikqyrësit për aprovim.

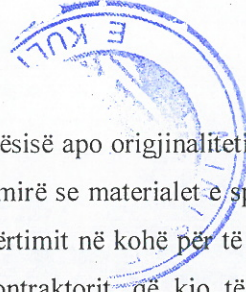
#### *1.2.4 Mostrat:*

Kontraktori duhet të sigurojë mostra, të etiketuara sipas të gjitha përshtatjeve, aksesoreve dhe tema të tjera që mund të kërkohen me të drejtë nga Mbikqyrësi për inspektim. Mostrat duhen dorëzuar në zyrën e Mbikqyrësit.

#### *1.2.5 Zëvendësimet*

Zëvendësimi i materialeve të specifikuara do të bëhet vetëm me aprovimin e Mbikqyrësit të Punimeve





i cili duhet të jetë i argumentuar dhe në funksion të përmirësimit të cilësisë apo origjinalitetit të veprës. Nëse materiali i propozuar për tu zëvendësuar është i njëjtë ose më i mirë se materialet e specifikuara; ose nëse materialet e specifikuara nuk mund të sillen në sheshin e ndërtimit në kohë për të përfunduar punimet e Kontratës për shkak të kushteve jashtë kontrollit të Kontraktorit, që kjo të merret në konsideratë, kërkesa për zëvendësim do të shoqërohet me një dokument dëshmi të cilësisë.

#### *1.2.6 Vizatimet e punimeve të zbatuara dhe librezat e masave:*

Kontraktori do t'i përgatisë dhe dorëzojë Mbikqyrësit tre grupe të dokumentacioneve të punimeve sipas projektit. Ky material duhet të përmbajë një komplet të vizatimeve të projektit të zbatuar, vizatimet shtesë të bëra gjatë zbatimit të punimeve të aprovuara nga Mbikqyrësi, si dhe librezat e masave për çdo volum pune.

#### *1.2.7 Dokumentat dhe vizatimet:*

Kontraktori do të verifikojë të gjitha dimensionet, sasitë dhe detajet të treguara në Vizatimet, Grafikët, ose të dhëna të tjera dhe Punëdhënësi nuk do të mbajë përgjegjësi për ndonjë mangësi ose mospërputhje të gjetur në to. Mos zbulimi ose korrigjimi i gabimeve ose mospërputhjeve nuk do ta lehtësojë Kontraktorin nga përgjegjësia për punë të pakënaqëshme. Kontraktori do të marrë përsipër të gjithë përgjegjësinë në bërjen e llogaritjeve të madhësive, llojeve dhe sasive të materialeve dhe pajisjeve të përfshira në punën që duhet bërë sipas Kontratës. Ai nuk do të lejohet të ketë avantazhe nga ndonjë gabim ose mospërputhje, ndërsa një udhëzim i plotë do të jepet nga Punëdhënësi nëse gabime të tilla ose mospërputhje do të zbulohen.

#### *1.2.8 Fotografitë e sheshit të ndërtimit:*

Kontraktori duhet të bëjë fotografi me ngjyra sipas udhëzimeve të Mbikqyrësit të Punimeve në vendet e punës për të demonstruar kushtet e sheshit përpara fillimit, progresin gjatë punës së ndërtimit dhe mbas përfundimit të punimeve.

### **1.3 Objekte ekzistuese**

**1.3.1 Shërbimet e brendshme:** Prioritet është që para fillimit të prishjeve shërbimet komunale në zonën e prishjeve do të nxirren jashtë funksioni dhe të sigurohen që rifutja në punë e paqëllimshme të ndalohet.

**1.3.2** Gjatë prishjes së elementëve të suvatuara të tilla si mure, xokol, suvaja duhet prerë pastër në kufijtë e seksionit të prishur.



1.3.3 *Betonet dhe pllakat:* Prerja me sharrë e betonit duke hapur dhe pllakat në një thellësi prej 5 centimetra nën gjendejn ekzistuese pranë. Prerjet të jenë të drejta dhe në kufijtë e shtresës që do hiqet. Matrapikët do të përdoren vetëm në pjesën e prerë dhe nuk do të përdoren në vend të sharrës.

#### **1.4 Gërmimet:**

Të mbushen të gjithë pjesët e gërmuara, kanale, gropa dhe pjesë të rrezikshme të hapura në tokë. Të tregohet kujdes gjatë gërmimeve pjesore, ato duhet të kryhen me krahë.

#### **1.5 Hedhja dhe emërtimi i materialeve.**

##### **1.5.1 Hedhja e materialeve ekzistuese dhe pajisjeve:**

Duke përjashtuar rastet ku tregohet në specifikime, në raste të tjera të gjitha materialet dhe pajisjet largohen dhe nuk ripërdoren. Do të bëhen pronë e Kontraktuesit dhe do të largohet nga kantieri. Titullimi për të gjitha materialet që rezultojnë nga prishja, dhe pajisjeve që do të hiqen, i vishet Kontraktuesi me miratimin e Mbikqyrësit. Me autorizim nga Mbikqyrësi mund të fillojnë punimet për prishjen. Klienti nuk do të jetë përgjegjës për gjendjen, humbjen ose dëmtimit të pronës pas njoftimit të fillimit të prishjeve. Materialet dhe pajisjet nuk do të shiten nga blerësit e mundshëm apo të shiten në kantier.

#### **1.6 Zhurma & kontrolli i vibrimeve:**

Në rastet kur prishjet do të zhvillohen në ndërtesa ende në funksion; zhurma dhe dridhjet e punës intensive nuk do të lejohen brenda orarit të aktivitetit të objektit të kultit në mënyrë që shqetësimi përgjatë punës të mbahet në minimum. Koordinimi i punëve të tilla do të bëhet me Mbikqyrësin.

#### **1.7 Kontrolli i pluhurave:**

Të merren masat e duhura për të kontrolluar përhapjen e pluhurit dhe për të shmangur krijimin e një zonë të papërshtatshme përreth. Të jetë në përputhje me të gjitha rregulloret e pluhurit të vendosura nga kantieri dhe agjensitë lokale të ndotjes së ajrit. Gjatë prishjes së ndërtesave të cilat janë ende në përdorim duhet të vendosen perde pluhurit për të mbrojtur ato zona ende nën funksion të qarkullimit të pluhurit me ajrin. Kur elementet që prishen përmbajnë materiale fibra atëherë duhet patur kujdes për të shmangur përhapjen e fibrave dhe në këtë mënyrë ndotjen. Njomja e materialit të tillë dhe përdorimi i maskave të pluhurit do të konsiderohet një masë minimale të mbrojtjes. Shpimit në materiale fibroze është i ndaluar





## 1.8 Mbrojtja:

### 1.8.1 Puna ekzistuese:

Para fillimit të punëve Kontraktuesi së bashku me Mbikqyrësin duhet të inspektojë dhe të identifikojë të gjitha njësitë ekzistuese të cilat do të mbahen ose të ripërdoren. Një punë e tillë ekzistuese e cila është: (a) të mbeten në vend, (b), për ripërdorim, ose (c) të mbetet pronë e Klientit, do të mbrohet duke përdorur mbulesa të përkohshme, përforcuese dhe parandaluese. Objektet të cilat do të mbeten dhe të cilat janë të dëmtuara gjatë kryerjes së punës do të riparohen në gjendjen e tyre origjinale ose të zëvendësohen me të reja me shpenzimet e Kontraktuesit. Nuk duhet të mbingarkohen elementet strukturore. Duhet siguruar mbështetje të reja dhe përforcime për ndërtimet dobësuar ekzistuese nga punimet e prishjeve. ***Në asnjë moment për cfarëdolloj arsye nuk duhet të rrezikohet struktura.*** Nëse vihet re humbja e stabilitetit të strukturës (devijime të mëdha) atëherë Kontraktuesi do të marrë masa të menjëhershme për të siguruar punimet dhe të evakujë dhe të izolujë zonën dhe të informojë Mbikqyrësin.

### 1.8.2 Zbritja e Materialeve:

Kur materialet ose mbeturinat zbriten nga lartësitë, kujdes duhet të merret për të parandaluar levizjet e materialeve, rënien në mënyrë të tillë që ajo krijon një rrezik për sigurinë e personelit ose të pronës publike të çdo lloji.

### 1.8.3 Shërbimet ekzistuese:

Telat ekzistuese elektrike dhe përcjellës që mbeten do të shkëputen me kujdes nga instalimet/kapëset e tyre (pa shkëputje), të ripozicionohen jashtë vendeve ku aktualisht punohet dhe të mbrohen nga dëmtimi. Para prishjes së punimeve kontraktuesi do të kontrollojë për vendndodhjen e shërbimeve të padukshme.

### 1.8.4 Dëmtimet gjatë Dimrit:

E gjithë ndërtesa duhet të jetë e mbrojtur nga dëmet e dimrit të tilla si ngrirja se tubave të ujit etj gjatë punimeve të prishjeve. Nuk duhet të punohet në temperatura më të ulëta se 5°C.

### 1.8.5 Punimet e Çative:

Gjatë punimeve të çative Kontraktuesi do të sigurojë ndërtesën nga kushtet e motit në çdo kohë. Material për mbulim të përkohshëm të tilla si copa për mbrojtjen ndaj motit do të sigurohen si dhe kur të kërkohet. Në përgjithësi heqja e mbulim duhet të bëhet në koordinim me fazat e punimeve të çatisë në mënyrë që kërkesa e mbulimit të përkohshëm të jetë në minimum.



#### *1.8.6 Mbrojtja e punës dhe e publikut*

Sipërmarrësi do të marrë masa paraprake për mbrojtjen e punëtorëve të punësuar dhe të jetës publike rreth sheshit të ndërtimit. Masat e sigurimit paraprak të ligjeve të aplikushme, kodeve të ndërtësive dhe të ndërtimit do të respektohen. Makineritë, pajisjet dhe çdo rrezik do të kqyren ose eliminohen në përputhje me masat paraprake të sigurimit.

Gjatë zbatimit të punimeve Sipërmarrësi duhet të vendosë dhe të mirëmbajë gjatë natës pengesa të tilla dhe drita të cilat do të parandalojnë në mënyrë efektive aksidentet. Sipërmarrësi duhet të sigurojë pengesa të përshtatëshme, shenja me dritë të kuqe “rrezik” ose “kujdes” dhe vrojtues në të gjitha vendet ku punimet mund të përbëjnë në ndonjë mënyrë rrezik për publikun.

#### *1.8.7 Mbajtja pastër e ambjentit përreth monumentit:*

Rruga hyrëse në objekt dhe ambjenti përreth tij që përdoret aktualisht si varrezë, do të mbahen pastër cdo ditë. Kontraktuesi do të marrë masat e nevojshme për të parandaluar dëmtimin e objekteve përreth dhe ambjentit duke siguruar hyrje / daljen e materialeve nga kantieri.

#### *1.8.8 Mbrojtja e pemëve:*

Të gjitha pemët të cilat nuk janë të aprovuara për prerjen duhet të mbrohen nga dëmtimi gjatë tërë periudhës së kontratës. Pemët me diametër më të madh se 10 cm dhe të larta deri 1m mbi tokë (shkurret, barërat etj) do të priten, pa lejen paraprake të autoriteteve dhe të mbikëqyrësit.

#### *1.8.9 Mbrojtja e ambjentit*

Sipërmarrësi duhet të ndërmarrë të gjithë veprimet e mundëshme për të siguruar që ambjenti lokal i ansamblit të ruhet dhe që vijat e ujit, toka dhe ajri (duke përfshirë edhe zhurmat) të jenë të pastra nga ndotja për shkak të punimeve të kryera.

### **1.9 Shërbimet e jashtme:**

Duhet të mbrohen të gjitha shërbimet elektrike dhe komunale. Shërbimet komunale tregohen në vizatime. Kontraktuesi do të zbulojë të gjitha shërbimet nëntokësore në kantier para fillimit të punimeve të gërmimit. Lejet e gërmimit do të merren nga furnizuesit e shërbimeve dhe një kopje do të dorëzohet tek Mbikëqyrësi. Kur heqja e shërbimeve ekzistuese dhe kalldrëmit është specifikuar apo të nënkuptuara, do të sigurohen barrikada të miratuara, mbulimin e përkohshëm në zonat e ekspozuara dhe lidhje të përkohëshme për sistemet elektrike dhe të shërbimeve komunale. Distanca e nevojshme e punës të sigurt nga lart për linjat e tensionit të lartë do të caktohet dhe të miratohet me kompaninë e



shpërndarjes elektrike. Një kopje e kësaj leje do të lëshohet nga Mbikqyrësi. Kontraktuesi do të ketë kohë të mjaftueshme para fillimit të punimeve, të informojë autoritetet përkatëse në mënyrë që mund të ndërmerren hapat e nevojshëm për të bërë të mundur spostimin e kablllove.

#### **1.10 Skeleria:**

Të gjitha skelat duhet të projektohen dhe të montohen në përputhje me standardet e kërkuara. Vetëm punëtorët me përvojë dhe kompetent do të montojnë skelerinë në lartësi. Kontraktuesi do të sigurojë që çdo modifikim të nevojshëm të skelave gjatë rrjedhës së punëve, do të pranohen nga montuesit e skelave në mënyrë që skela do të mbetet i përshtatshëm për qëllimin për të cilin janë të dedikuara. Nënshkrimi i miratimit të skelës do të bëhen i dukshëm në çdo pikë të hyrjes në nivel të tokës tek skela. Punimet në skelë të paautorizuara është rreptësisht e ndaluar. Duhet patur kujdes që ngarkesa e cdo grumbulli mbeturinash në skelë nuk e duhet ta kalojë ngarkesën e lejuar sipas projektimit. Ngarkesat maksimale të lejueshme të skelave do të jenë qartë të dukshme në të gjitha pikat e hyrjes në nivelin e tokës. Duhet të merren të gjitha masat e nevojshme për të parandaluar hedhjen aksidentalisht të mbeturinave nga platforma. Skela metalike e tipit mbështetës, në përputhje me standardet dhe rregullat lokale, duke përfshirë furnizimin e mbështetëses, mirëmbajtjen, montim, ankorimit, çmontimin etj 15cm nga dyshemeja do të vendosen në të gjitha nivelet. Copë mbrojtëse ndaj motit ose të paktën rrjetë mbrojtëse duhet të vendoset në pjesën e jashtme të skelës.

#### **1.11 Transporti dhe magazinimi i materialeve**

Transporti i çdo materiali nga Kontraktori, do të bëhet me makina të përshtatëshme, të cilat kur ngarkohen nuk shkaktojnë derdhje dhe e gjithë ngarkesa të jetë e siguruar. Ndonjë makinë që nuk plotëson këtë kërkesë ose ndonjë nga rregullat ose ligjet e qarkullimit do të hiqet nga kantieri. Të gjitha materialet që sillen nga Kontraktori, duhet të stivohen ose të magazinohen në mënyrë të përshtatëshme për t'i mbrojtur nga rrëshqitjet, dëmtimet, thyerjet, vjedhjet dhe në dispozicion, për tu kontrolluar nga Mbikqyrësi i Punimeve në çdo kohë.

#### **1.12 Pastrimi përfundimtar i zonës**

Në përfundim të punës, sa herë që është e aplikueshme Kontraktori duhet të pastrojë dhe të heqë nga sheshi të gjitha impiantet ndërtimore, materialet që kanë tepruar, mbeturinat, skeleritë dhe ndërtimet e përkohëshme të çdo lloji dhe të lërë sheshin e lirë dhe veprat të pastra dhe në kondita të pranueshme.





## SEKSIONI 2. PUNIME PRISHJEJE-ÇMONTIMI DHE PASTRIMI

### 2.1 Të përgjithshme

Punimet e prishjes dhe çmontimit në restaurim janë një proces i rëndësishëm, në të duhet të marrin pjesë punëtorë të specializuar të cilët duhet të mbikëqyren në çdo rast nga drejtuesi teknik i punimeve. Nëpërmjet prishjes evidentohen gjurmë të reja të cilat sjellin dëshmi të reja lidhur me monumentin të cilat duhet të dokumentohen. *Materialet e nxjerra nga çmontimi pas seleksionimit nëse nuk janë të dëmtuar ripërdoren.*

REFERENCAT: Publikimet e listuara më poshtë formojnë një pjesë të këtij specifikimi të referencave të zgjeruara. Botimet që janë të referuara në tekst janë të përcaktuara vetëm për gjërat bazë.

#### 2.1.1 Ligjet dhe Normat e aplikuara shqiptare:

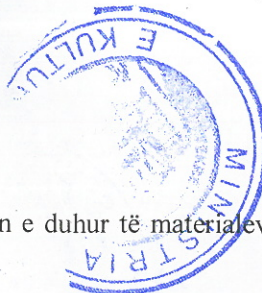
- Çdo ndërhyrje e propozuar duhet të jetë në përputhje me parimet e “Kartës Shqiptare të Restaurimit”, VKM. Nr.426, 13 Korrik 2007.
- Ligji Nr.9048, datë 04/07/2003 “Për Trashëgiminë Kulturore”, (I ndryshuar)

DORËZIMET : Dorëzimet në vijim:

- 2.1.2 *Deklarimet:* Dorëzimi i procedurave të propozuara të prishjeve dhe heqjes së materialeve tek Mbikqyrësi për miratim, para se puna të fillojë. Procedura do të sigurojë heqjen e kujdesshme dhe sistemimin e materialeve në koordinim me veprat e tjera në proces, dhe një orar për mospengimin e shërbimeve komunale, të gjitha lejeve të nevojshme nga kompanitë e furnizimit e të shërbimeve. Një përshkrim të detajuar të metodave dhe pajisjeve që do të përdoren për çdo punë dhe të vazhdimet së punëve që kryhen.
- 2.1.3 *Kushtet e mbikqyrjes:* Në rastet kur prona fqinje mund të dëmtohet nga punimet atëherë Kontraktuesi duhet të kryejë me shpenzimet e tij një studim të detajuar të gjendjes së pronës fqinje përfshirë këtu edhe dokumentacionin fotografik një kopje e të cilit duhet të paraqitet dhe të miratuar nga Mbikqyrësi para fillimit të punimeve.

KËRKESAT: Puna përfshin çmontimin dhe largimin e të gjitha materialeve të diktura ose të specifikuara. Punimet e prishjeve nuk do të fillojnë deri sa autorizimi të merret nga Mbikqyrësi. Të gjitha materialet që rezultojnë nga prishja, përveç nëse tregohet apo të specifikohet ndryshe, do të largohen nga kufijtë e sheshit të ndërtimit. Mbeturinat do të hiqen nga kantieri çdo ditë, përveç nëse udhëzohet ndryshe nga Mbikqyrësi; akumulimi i materialit të tillë është i ndaluar. Materialet të cilat nuk mund të hiqen brenda ditës do të ruhen në mënyrë të përshtatshme në zonat e përcaktuara. Nëse Kontraktuesi identifikon kalbësira në dru gjatë punimeve të çmontimit ai do të marrë masat e duhura për sigurinë e shëndetit. Njoftohet menjëherë Mbikqyrësi dhe i propozohen masa të përshtatshme për





miratim. Kontraktuesi duhet të paraqesë prova për asgjësimin e duhur të materialeve me kërkesë të Mbiqyrësit.

## **2.2 Pastrimi i kantierit**

### *2.2.1 Pastrimi i kantierit:*

Në fillim të kontratës, për sa kohë që ajo nuk ka ndryshuar, kontraktori duhet të heqë nga territori i punimeve të gjitha materialet organike vegjetare dhe ndërtuese, dhe të djegë të gjitha pirgjet e mbeturinave të tjera.

### *2.2.2 Mbrojtja e objekteve, rrethimeve dhe strukturave:*

Gjatë kryerjes të punimeve prishëse, kontraktuesi duhet të marrë masa që të mbrojnë objektet dhe strukturat që gjenden në afërsi të objektit, ku po kryhen këto punime prishëse.

Për këtë, duhen evituar mbingarkesat nga të gjitha anët e strukturave nga grumbuj dhe materiale. Kur grumbujt dhe materialet duhen zbritur poshtë, duhet pasur kujdes që të parandalohet shpërndarja ose rënia e materialeve, ose të projektohet në mënyrë të tillë, që mos të përbëjë rrezik për njerëzit, strukturat rrethuese të çdo lloji.

Duhet bërë kujdes nga kontakti me kabllot elektrik.

### *2.2.3 Mbrojtja e vendit të pastruar:*

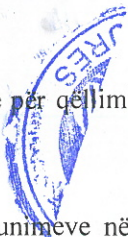
Kontraktori duhet të ngrejë rrjetë të përshtatshme, barriera mbrojtëse, në mënyrë që, të parandalojë aksidentime të personave ose dëmtime të godinave rrethuese nga materialët që bien, si dhe të mbajë nën kontroll territorin, ku do të kryhen punimet.

## **2.3 Punime prishjeje**

### *2.3.1 Skeleritë:*

Çdo skeleri e kërkuar duhet skicuar në përshtatje me KTZ dhe STASH. Një skelator kompetent dhe me eksperiencë, duhet të marrë përsipër ngritjen e skelerive që duhet të çdo tipi. Kontraktori duhet të sigurojë, që të gjitha rregullimet e nevojshme, që i janë kërkuar skelatorit të sigurojnë stabilitetin gjatë kryerjes së punës. Kujdes duhet treguar që ngarkesa e copërave të mbledhura mbi një skeleri, të mos kalojë ngarkesën për të cilën ato janë projektuar. Duhet marrë të gjitha masat e nevojshme që të parandalohet rënia e materialeve nga platforma e skelës. Skeleritë duhen të jenë gjatë kohës së





përdorimit të përshtatshme për qëllimin për të cilin do përdoren dhe duhet të jenë konform të gjitha kushteve teknike.

Në rastet e kryerjes së punimeve në anë të rrugës ku ka kalim si të kalimtarëve, ashtu edhe të makinave, duhet të merren masa që të bëhet një rrethim i objektit, si dhe veshja e të gjithë skelerisë me rrjete mbrojtëse për të eliminuar rënien e materialeve dhe duke përfshirë shenjat sinjalizuese sipas kushteve të sigurimit teknik.

Skeleri çeliku të tipit këmbalec, konform KTZ dhe STASH, duke përfshirë ndihmën për transport, mirëmbajtje, montim, ankorim, çmontime etj. Në një lartësi mbi 12 m, elementët horizontalë duhet të kenë parmakë vertikalë, më lartësi min. 15 cm si dhe mbrojtjen me rrjetë.

Skeleri çeliku në kornizë dhe e lidhur, konform KTZ dhe STASH, duke përfshirë ndihmën për transport, mirëmbajtje, montim, ankorim, çmontime etj. Në një lartësi mbi 12 m, elementët horizontalë duhet të kenë parmakë vertikalë, me lartësi min. 15 cm si dhe mbrojtjen me rrjetë.

### 2.3.2 Mbikqyrja

Kontraktori duhet të ngarkojë një person kompetent dhe me eksperiencë, të trajnuar në llojin e punës për ngritjen e skelerive dhe të mbikëqyrë punën për ngritjen e skelave në kantier.

### 2.3.3 Metoda e prishjes

Puna për prishje do të fillojë vetëm pasi të jenë stakuar energjia elektrike dhe rrjete të tjera të instalimeve ekzistuese të objekteve.

Metodat e prishjes së pjesshme, duhet të jenë të tilla që pjesa e strukturës që ka mbetur të sigurojë qëndrueshmërinë statike të objektit.

Kur prishja e elementeve të ndërtesës nuk mund të bëhet pa probleme e ndarë nga pjesa e strukturës do të përdoret një metodë pune e përshtatshme. Elementët e drurit mund të hidhen nga lart, vetëm kur ato nuk paraqesin rrezik për pjesën tjetër të stukturës. Kur prishen elementët, duhen marrë masa për të mos rrezikuar elementët e tjerë konstruktive mbajtës, si dhe mos dëmtohen elementët e tjerë.

Në përgjithësi, puna e cmontimit duhet të fillojë duke hequr sa më shumë ngarkesa të panevojshme, *pa ndërhyrë në elementët bazë struktural*. Punë të kujdesshme do të bëhen për të hequr ngarkesat kryesore nën kushtet më të vështira. Seksionet të tjera që do të prishen do të ndahen dhe do të ulen në tokë nën kontroll.





## 2.4 PUNIME PRISHJE DHE PASTRIMI TË ELEMENTËVE TË OBJEKTIT

### 2.4.1 Zbulim çatie (tjegulla vendi)

Përpara fillimit të punimeve të restaurimit të çatisë, kryhen punimet e çmontimit të elementëve të mbulesës. Punimet duhet të kryhen me kujdes, për të zbuluar ndonjë element apo gjurmë të fazave më të hershme.

Do të bëhet heqja e kujdesshme e tjegullave dhe seleksionimi i tjegullave të vendit ekzistuese, të cilat do të depozitohen me kujdes për tu ripërdorur, duke i sistemuar sipas grupimeve në terren. Gjithashtu do të vazhdohet me pastrimin dhe heqjen e kujdesshme të shtresës së llaçit që lidh tjegullat në rreshtat e parë në mënyrë që të shihet mundësia e ripërdorimit të tyre. Tjegullat në gjendje të mirë që do të ripërdoren, lahen dhe pastrohen me fuqë të ashpër.

Proçesi do të vazhdojë me heqjen e shtresës hidroizoluese aty ku ka, e më pas petavrave me material drusor të degraduar. Do të hapet një hapësirë e përshtatshme për të mundësuar kontrollin e materialit drusor të çatisë, trarë / binarë etj. Materialet e padëmtuara të cilat do të qëndrojnë në çati, do t'u nënshtrohen përkujdesjeve konservuese, ndërsa ato që kanë pësuar amortizim ose janë të deformuar dhe ndikojnë në konstruksionin e çatisë, do të hiqen dhe do të ruhen për zëvendësimin e tyre me material të shëndoshë sipas përmasave, materialit dhe teknikës origjinale të elementit.

*Ky çmim përfshin* tërësinë e punimeve që duhet për zbulimin dhe pastrimin e çatisë. Heqja e tjegullave të vendit, zbritja në tokë, seleksionimi i tyre për ato që do të përdoren dhe që janë të rregullta. Çmontimi i shtresës së petavrave të drurit e cila duket shumë e dëmtuar. Gjithashtu në çmim përfshihet heqja e lëndës drusore nga çatia dhe seleksionimi i saj në raste se mundet të përdoret si dhe çdo detyrim tjetër për t'i dhënë fund heqjes.

Mbasi bëhen këto punime paraprake, në prezencë të kontraktorit, dhe mbikëqyrësit të punimeve mbahet një proces-verbal për sasinë që do të përdoret brenda kushteve teknike dhe për pjesën e dëmtuar që do të hidhet. Në çmim përfshihet edhe transporti i mbeturinave dhe ngarkim shkarkimi i tyre në vendet e përcaktuara nga Bashkia.

Ky çmim është për njësi Lekë/ m<sup>2</sup> çati në plan .

### 2.4.2 Pastrim Ambjenti nënçati

*Ky çmim përfshin* tërësinë e punimeve që duhet për pastrimin nga papastërtitë dhe pluhurat që ndodhen në ambjentin nënçati. Para pastrimit verifikohet gjendja jashtë funksionit e elektricitetit në instalimet elektrike që mund të ndodhen aty dhe në bazë të verifikimit për gjendjen teknike të tyre



merret vendim për çmontimin dhe largimin e mundshëm të tyre. Pastrimi nga papastërtitë dhe pluhurat bëhet në mënyrë mekanike dhe me makineri thithëse.

Ky çmim është për njësi Lekë / m<sup>2</sup>.

### **SEKSIONI 3. NDËRHYRJE KONSERVUESE DHE RESTAURUESE**

#### ***3.1 Të përgjithshme***

Çdo ndërhyrje e propozuar duhet të jetë në përputhje me Projektin e miratuar në KKR si dhe parimet e “Kartës Shqiptare të Restaurimit” – VKM Nr.426 on 13 Korrik 2007.

#### ***3.2 Shpjegim i terminologjisë***

“Konservim” janë të gjitha masat e ndërmarra që nuk kërkojnë ndërhyrje direkte në vepër siç janë krijimi i kushteve mjedisore (lagështi relative, temperaturë, pastërti nga ndotja atmosferike, mbrojtja nga pluhurat, dëmtimi biologjik dhe fizik në fonde, ekspozimi dhe transporti), si edhe ndërhyrjet kimike direkt në objekt apo vepër, me qëllim parandalimin e çdo lloj dëmtimi.

“Ndërhyrje” është tërësia e masave të ndërmarra dhe operacioneve të kryera në vepër, me qëllim ndalimin e degradimit të mëtejshëm dhe nxjerrjen në pah të vlerave të saj.

“Restaurimi” është vlerësimi i thelbit origjinal të monumentit nëpërmjet ndërhyrjeve për ndalimin e degradimeve të mëtejshme dhe nxjerrjen në pah të vlerave të tyre.

Këshillat mbi Parimet dhe Metodatat të cilat ofrojnë udhëzimet e propozuara të ndërhyrjeve restauruese duhet të lexohen së bashku me këtë dokument.

#### ***3.3 Ndërhyrjet në “monumentet e kulturës”***

Në disa raste nevojat për konservim duhet ti paraprijnë atyre të vendosjes në siguri, në vazhdim nuk është e nevojshme të rregullohen nivelet e sigurisë të një ndërtese historike me ato ndërtesave të reja por është e mjaftueshme që nivelet e sigurisë të përmirësohen krahasuar me ato para ndërhyrjes.

Teknikat e ndërhyrjeve që do përdoren në monumentet e kulturës duhet të respektojnë karakteristikat historike, artistike, arkitektonike dhe shpërndarjen e tyre. Kjo do të thotë që përmirësimi duhet të realizohet pa prodhuar modifikime substanciale në sjelljen e strukturës dhe ndërtesës duke përdorur për sa është e mundur teknika ndërhyrje dhe metodologji operative tradicionale, konservim të



materies, kushteve fizike dhe morfologjike. Teknika dhe materiale me karakter reversibel edhe pjesor që përdoren në mënyrë diskrete, jo evazive dhe në koherencë me llogjikën konstruktive të strukturës ekzistuese.



### 3.4 SPECIFIKIMET E NDËRHYRJEVE RESTAURUESE

#### 3.4.1 Restaurim çati tjegulla vendi

Ky zë përfshin tërësinë e punimeve që duhet të kryhen për plotësim të tjegullave pas hapjes së çatisë dhe ripërdorim të tjegullave të shëndosha me përmasa rreth 12\*20\*45cm (këto janë përmasa referuese, për përmasat reale do t'i referohet tjegullave origjinale të baneses), hidroizolim dhe petavra, zëvendësim i elementëve konstruktivë tepër të degraduar, trajtimi i elementëve drusor me vaj lini dhe insekticid.

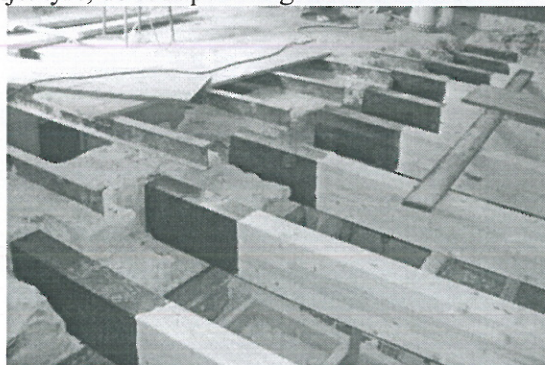
Duhet patur parasysh, që të largohen të gjitha elementet mbajtëse, që janë të dëmtuara ose të kalbura dhe të zëvendësohen ato me të reja, të cilat t'i plotësojnë KTZ dhe kërkesat e projektit.

Përpara se të fillojë puna për vendosjen e tjegullave, duhet që të bëhet një kontroll i imtësishëm nga ana e mbikqyrësit për gjendjen e elementëve mbajtës dhe vetëm pas aprovimit nga ana e tij, mund të vazhdohet me proceset.

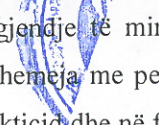
Pasi ka përfunduar heqja e kujdesëshme e tjegullave dhe seleksionimi i tyre, duke i sistemuar sipas grupeve në terren. Restaurimi do të fillojë me:

- ❖ Plotësimi i konstruksionit të drurit të çatisë të degraduar, duke respektuar përmasat e konstruksionit të hequr dhe skemën tradicionale të çatisë. Gjendja e elementëve të konstruksionit do të kontrollohet nga mbikqyrësi i cili do të vendosë se cilët elementë do të ruhen dhe cilët jo. Elementët kryesorë konstruktivë (trarët) do të konsolidohen duke iu nënshtruar një trajtimi dezinfektues ndaj agentëve atmosferikë dhe krimbave e kërpudhave me antimol e insekticid. Trarët në pjesën mbështetëse të murit do të lyhen më zift ose material kundër lagështirës, në të gjitha rastet trarët ndërmjet tyre, do të kapen me ganxha metalike.

- ❖ Lyerja e konstruksionit të ri të drurit të rivendosur (në rast se do të ketë zëvendësime materiali) me solucion antimol dhe vaj lini.
- ❖ Plotësimi i dyshemesë së drurit me petavra 2.5 \* 15÷20 cm (dru pishe i stazhionuar). Petavrat





  
në gjendje të mirë do të ripërdoren dhe ato të degraduara do të largohen nga kantieri. Dyshe me petavra pas përfundimit do të trajtohet me solucion antimol, anti lagështirë, insekticid dhe në fund do të lyhet me 2 duar vaj lini. Petavrat do të vendosen 1-2 cm larg nga njera-tjetra për të siguruar ajrosjen e çatisë.

- ❖ Shtirim i fletës hidroizoluese të guajnës 4mm bituminoze e granular.
- ❖ Vendosja e tjegullave duke përdorur tjegullat ekzistuese të cilat nuk janë të thyera dhe të përshkueshme nga uji. Tjegullat do të provohen me trokitje, nëse tingulli është i pastër dhe i qartë ato janë në gjendje të mirë. Për çdo rast do të bëhet kontrolli i materialeve të rikuperos nga mbikqyrësi i punimeve i cili do të vendosi për to. Plotësimi me tjegulla të reja të ngjashme dhe me të njëjtat dimensione me ekzistueset mund të bëhet me tjegulla të përdorura që blihen në zonat përreth pasi ato kanë edhe ngjyrën si ato që janë në vepër, apo në mungesë tregu do të prodhohen enkas. Dy rrjeshtave të para në krye, do tu bëhet një mbushje e kujdesëshme me llaç gëlqere me pluhur tulle (i padukshëm nga jashtë) për të realizuar një qëndrueshmëri ndaj erës dhe agjentëve atmosferikë. Në çatinë e hajatit tjegullat e poshtme (ullukë) do të vendosen mbi breza llaçi çdo 2 m gjatësi çatie.

*Lënda e drurit* e cila do të përdoret do të jetë dru pishe e stazhionuar mirë dhe e cilësisë së lartë, me karakteristika:

- ❖ Lagështi jo më tepër së 12 %,
- ❖ Peshë volumore 410 – 540 Kg/m<sup>3</sup>,
- ❖ Kufiri i rezistencës në tërheqje 130 MPa,

*Membrana hidroizoluese* e catisë do të përzgjidhet në konsultë me mbikqyrësin e punimeve në mënyrë që të përshkueshet me kushtet specifike që kërkon çatija e vendit. Kontraktori do të sjellë kampionë të ndryshëm të çertifikuar, nëse ato nuk ofrojnë karakteristikat e kërkuara nga mbikqyrësi i punimeve do të refuzohen.

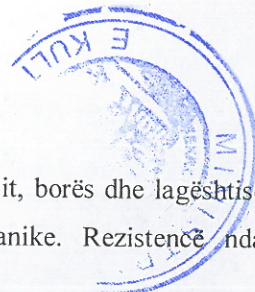
Të gjitha materialet për hidroizolim duhet të plotësojnë kushtet e përcaktuara në Normativa. Trashësia e saj do të jetë me një minimum prej 4mm.

Kujdes i veçantë duhet të merret në përgatitjen e sipërfaqeve të papërshkueshme nga uji; ndonjë pikë e mundëshme e hapur duhet të mbyllet me silikon dhe të stukohet .

Hidroizolimi duke realizuar mbivendosjen e shtresave (minimumi prej 12 cm) do të ngrihet në drejtimin vertikal në muret anësorë me min. 10 cm.

Shtresa hidroizoluese do të kapet me binarët e skajit me vida filetante me gominë.





Syngjerohet që shtresa hidroizoluese të sigurojë hidroizolim absolut kundër ujit, borës dhe lagështisë. Duhet të ketë peshë të lehtë ( $\leq 200 \text{ gr/m}^2$ ) dhe rezistencë të lartë mekanike. Rezistencë ndaj ndryshimeve të temperaturës  $-40^\circ\text{C} - +100^\circ\text{C}$ ). Rezistencë të lartë ndaj zjarrit.

Në çmim përfshihet restaurimi i çatisë ku do të merret parasysh zëvendësimi i një pjese të elementëve të saj drusor petavrave, trarëve. Konsolidim dhe trajtim të elementëve të konstruksionit që do të ruhen. Tjegullat e vendit do të pastrohen dhe ripërdoren një pjesë që janë në gjendje të mirë, pjesa tjetër do të plotësohet. Të gjitha materialet që do të përdoren do të jenë të pajisura me certifikatë cilësie përveç tjegullave nëse janë të ripërdorura.

Në çmim përfshihet blerja e të gjitha materialeve të nevojshme, transporti i tyre, ngarkim shkarkimi, skleria dhe çdo punë që lidhet me të.

Kjo jepet për njësi Lekë/ $\text{m}^2$  çati të përfunduar në plan.

### **3.3.1 F.V. Ullukë llamarine horizontale $l=33\text{cm}$**

Ky çmim përfshin tërësinë e punimeve që duhet për furnizimin dhe vendosjen në vepër të ullukëve llamarine horizontale  $l=33 \text{ cm}$  si dhe transportin e materialeve, skeleri dhe gjithcka për të përfunduar këtë proces.

Ky çmim jepet për njësi Lekë/ml.

### **3.3.2 F.V. Ullukë llamarine vertikale $d=120 \text{ mm}$**

Ky çmim përfshin tërësinë e punimeve që duhet për furnizimin dhe vendosjen në vepër të ullukëve të llamarine horizontale  $d=120\text{mm}$  si dhe transportin e materialeve, skeleri dhe gjithcka për të përfunduar këtë proces.

Ky çmim jepet për njësi Lekë/ml.

### **3.3.3 Restaurim strehë çatie (strehë me binarë të pjerrët)**

Streha do të restaurohet duke iu referuar formës origjinale të saj. Elementët tepër të degraduar për arsye të kalbjes së materialit drusor, do të zëvendësohen me elemente me të njëjtat karakteristika dhe përmasa me origjinalin.

Lënda e drurit e cila do të përdoret do të jetë dru pishe e stazhionuar mirë me karakteristika si ato të elementëve drusor të catisë:

Në çmim përfshihet blerja e të gjitha materialeve të nevojshme, transporti i tyre, ngarkim shkarkimi, skleria dhe çdo punë që lidhet me të. Kjo jepet për njësi Lekë/ $\text{m}^2$  strehë të përfunduar.



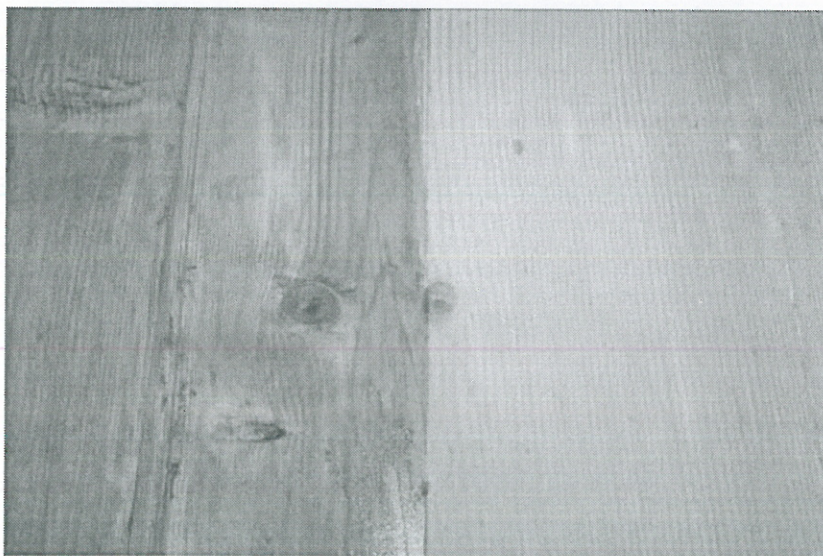
## MATERIALI

### 3.4.2 Lyerje me 2 duar vaj lini i elementeve drusorë të fasadave (dritare, dyer, strehë)

Lyerja e elementëve drusorë të fasadave do të bëhet për të mbrojtur këto elemente si dhe uniformizuar ngjyrën e të gjithë këtyre elementëve.

- ❖ Për elementët origjinalë të lyer me vaj lini do të pastrohet paraprakisht sipërfaqja nga pluhurat dhe depozitimet me kompresë me ujë të ngrohtë si dhe me alkool të holluar në ujë dhe më pas do të vazhdohet lyerja me vaj lini pa ngjyrë në mënyrë që të evidentohet ngjyra origjinale e elementëve.
- ❖ Për elementët drusorë të lyer me bojë vaji apo llak, do të bëhet pastrimi e zmerilimi i sipërfaqes sic e kemi shpjeguar më sipër në mënyrë që të arrihet përthithja e vajit të linit me ngjyrë të errët sipas ngjyrës së evidentuar të elementëve origjinalë.

Vaji i linit duhet të jetë i shumë i pastër, me erë të fortë dhe shije të hidhur, i papërzier me vajëra mineral, vaj peshku apo të ndonjë lloji tjetër. Nuk duhet të lërë asnjë depozitim mbetje nëse e hedhim në lastër qelqi apo metali. Duhet të lihet të thahet komplet në intervalin e 24 orëve. Nuk duhet të ketë më tepër se 7% aciditet, 1% papastërti dhe në temperaturën 15°C një densitet 0.91-0.93. Lyerja duhet të bëhet me vaj lini.







Përpara fillimit të këtij procesi mbikqyrësi i punimeve të restaurimit, duhet të bëjë një kontroll të kujdesshëm të përcaktojë dhe lërë qartë detyrat kontraktorit për trajtimin e secilit element sipas përcaktimeve të mësipërme.

Ky çmim përfshin tërësinë e punimeve për lyerjen e elementëve të drurit me vaj lini të paktën dy duar, blerjen e materialit, transportin, skeleri dhe çdo punë që lidhet me të.

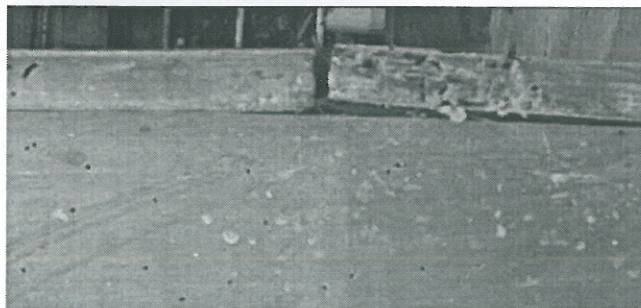
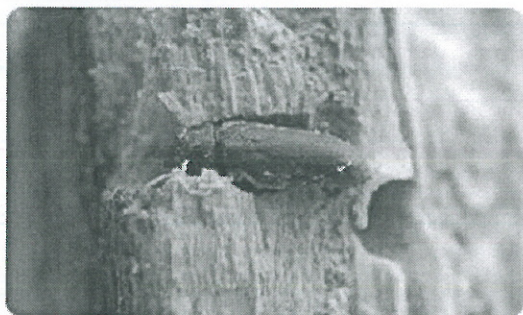
Ky çmim është për njësi Lekë/m<sup>2</sup>.

### **3.4.3 Lyerje me antimol e insekticid**

Mbrojtja e drurit nga mikroorganizmat dhe insektet të natyrave të ndryshme, kërkon ndërhyrje të niveleve të ndryshme: eliminim të substancave të alterueshme që përmban druri, apo mbrojtja e tij me insekticid që përveç se pengojnë rritjen e mikroorganizmave, kërpudhave dhe insekteve mund edhe të parandalojë përthithjen e padëshiruar të ujit nga ambienti nëse ai është vajor.

Trajtimi me insekticid i drurit dhe substancat e përshtatshme për një disinfektim korrekt duhet të ndjekin këto faza:

- biocidi duhet të godasë direkt larvat dhe vezët në mënyrë që ti eliminojë totalisht.
- të gjitha zonat me sipërfaqe të ekspozuara duhet të trajtohen me insekticid dhe biocid të lëngshëm me penetrim të lartë për të krijuar një zonë me helm përmes të cilës do të kalojnë insektet ksilofag për të dalë në sipërfaqe.





- trajtimi sipërfaqësor duhet të përmbajë një shtresë insekticidi në sipërfaqe dhe në të gjitha carjet e drurit;

Ndërhyrja e dezinfektimit duhet të jetë e tillë që të eliminojë agjentët biologjikë negativë ekzistues dhe të parandalojë degradime të mundshme të materialit drusor në të ardhmen.

Solucioni do të aplikohet me spruco apo me penel, duke përsëritur trajtimin 2/3 herë rradhazi, për të lejuar insektin të penetrojë në dru sa më thellë të jetë e mundur. **Duhet evituar përdorimi i produkteve në tretësirë ujore pasi kapaciteti i penetrimit varet nga lagështia e drurit.**



Përpara përdorimit të insekticidëve (kanë avantazhin që nuk kanë erë), është e nevojshme lagia e drurit me ujë para çdo aplikimi. *Me një 1kg insekticid mund të trajtohet një sipërfaqe prej 3m<sup>2</sup>.*

Insekticidët e shkrirë në tretës organik preferohen të kenë kapacitet të madh penetrimi në drurin e thatë përmes një procesi të shpërndarjes dhe përthithjes në thellësi. Insekticidet duhet të jenë eksperimentuar edhe më parë dhe të jenë të pranura nga praktika restauruese duke plotësuar kriteret që të jenë jotoksikë, rezistent ndaj dritës dhe rrezeve UV dhe të mos prodhojnë alterime kromatike.

Produktet e përdorshëm për desinfektim mund të jenë:

Desinfektimi i trarëve të çatisë – do të përdoren tretësa në ujë vetëm në kushte të vecanta dhe do jenë me bazë të përzierjes së fluorit të natriumit dinitrofenol dhe bikromat, poliborat natriumi.

Kërpudhat – trajtimi antimyk (kundër kërpudhave) do parashikojë produkte efikas edhe kundër insekteve, do të trajtohet në përgjithësi produkte me bazë fluori të përbërë nga kromi dhe arseniku, pentaklorofenol etj. Është e rrallë që kërpudha të ketë kapacitet të zhvillohet në lagështi më të vogël se 22%, dmth vlera të lagështisë 12/14% përjashtojnë cdo rrezik, në cdo rast druri që do të përdoret duhet të jetë i stazhionuar.

Pas kryerjes së ndërhyrjes që garanton eliminimin dhe/ose parandalimin nga një nivel anomal lagështire, elementët drusor të infektuar dhe që nuk plotësojnë standartet teknike të përdorimit mund





të hiqen apo digjen. Mund të rezultojë i nevojshëm të kryhet një ndërhyrje radikale nëpërmjet injeksioneve me biocid.

*Shkalla e degradimit të elementëve drusorë do të gjykohet pas hapjes së cativë dhe mbikqyrësi i punimeve do të vendosë mënyrën dhe llojin e aplikimit për elementët drusorë.*

Në përgjithësi substancat antiseptike preferohen me fuqi të madhe të biocidit dhe të mos jenë të dukshëm pas aplikimit.

Përbërësit me fluor janë të përshtatshëm për eliminimin e kërpudhave.

Mund të jetë e nevojshme përdorimi i disa përzierësive për të arritur një përmirësim të biocidit.

Do të preferohen përzierje me bazë fluori apo dinitrofenol dhe florur natriumi (raport 11:89) me shtesë ose jo të arsenikut; përzierje të florurit me kripëra të arsenikut të natriumit;

*Ky çmim përfshin tërësinë e punimeve për lyerjen e elementëve të drurit me insekticid e biocidë sipas metodologjisë dhe materialeve të përshkruar me të paktën dy duar, blerjen e materialit, transportin, skeleri dhe çdo punë që lidhet me të.*

Ky çmim është për njësi Lekë/m<sup>2</sup>.

## **5.1 MBULESAT**

### **5.1.1 Rikonstrukcion çatie tradicionale me tjegulla**

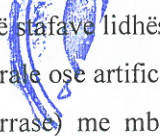
Përpara fillimit të punimeve të rikonstrukcionit të çatisë, kryhen punimet prishëse sipas pikës 2.3.1. Në punimet prishëse duhet patur parasysh, që të largohen të gjitha elementet mbajtëse, që janë të dëmtuara ose të kalbura dhe të zëvendësohen ato me të reja, të cilat t'i plotësojnë KTZ dhe kërkesat e projektit.

Përpara se të fillojë puna për vendosjen e tjegullave, duhet që të bëhet një kontroll i imtësishëm nga ana e Supervizorit për gjendjen e elementeve mbajtës dhe vetëm pas aprovimit nga ana e tij, mund të fillojë puna si në pikën 5.2.5.

### **5.1.2 Çati e re tradicionale me tjegulla**

Konstruksioni kryesor mbajtës i çatisë me dru pishe të stazhionuar në mënyrë natyrale ose artificiale, imprenjuar me vaj të djegur të përshtatshëm për lëndën e drurit, furnizuar dhe vënë në vepër mbi mbështetje dërrase ankoruar në brezin e poshtëm, skuadruar në seksione gati uniforme, duke përfshirë fiksimin e madh për të lidhur çatinë me muret dhe hekurin e





nevojshëm të stafave lidhëse, elementët e tjerë mbajtës të çatisë në dru pishe të stazhonuar në mënyrë natyrale ose artificiale, imprenjuar me vaj të djegur (punimet e muraturës, ristelat ose dysHEME dërrase) me mbulesë të sipërme tjegullash të tipit “Marsigliese” të reja ose të rikoperuara, të gozhduara ose të lidhura, duke përfshirë lidhjen e ulluqeve horizontale të çatisë dhe të kulmit, duke përdorur llaç bastard m- 25 ose tel xingato, skeleri dhe çdo detyrim tjetër të nevojshëm për ta përfunduar plotësisht punën.

### 5.1.3 Ulluqet vertikale dhe horizontale

#### Ulluqet horizontale

Realizohen me pjerrësi prej 1% për largimin e ujrave. Ulluqet horizontale prodhohen me material plastik ose me llamarinë xingato. Ulluku me llamarinë prej çeliku të xinguar me trashësi jo më të vogël se 0,8 mm, i formuar nga pjesë të modeluara me mbivendosje minimale 5 cm, të salduara në mënyrë të rregullt me kallaj, me bord të jashtëm 2 cm më të ulët se bordi i brendshëm, të kompletuara me pjesë speciale për grykën e hyrjes. Ulluku horizontal, i modeluar sipas udhëzimeve në projekt, duhet të jetë i lidhur me tel xingato me hallka të forta të vëna maksimumi në 70 cm. Në objektet me taracë përdoren edhe ulluqe betoni. Të gjitha ulluqet prej betoni duhet të hidroizolohen me guaino nga ana e brendshme e tyre. Ulluket e vendosura ndërmjet çatisë dhe parapetit do të jenë prej llamarine të xinguar, sipas detajeve të vizatimit.

#### Ulluqet vertikale

Janë për shkarkimin e ujrave të çative dhe taracave, dhe kur janë në gjendje jo të mirë duhet të çmontohen dhe të zëvendësohen me ullukë të rinj.

Ulluqet vertikale për shkarkimin e ujrave të çative dhe taracave që përgatiten me llamarinë prej çeliku të xinguar, duhet të kenë trashësi jo më të vogël se 0.6 mm dhe diametër 10 cm, kurse ulluqet vertikale prej PVC kanë dimensione nga 8 deri në 12 cm dhe mbulojnë një sipërfaqe çatie nga 30 deri në 60 m<sup>2</sup>.

**Në çdo ulluk duhet të mblidhen ujrato e një sipërfaqe çatie ose tarace jo më të madhe se 60 m<sup>2</sup>.**

Ullukët duhet të vendosen në pjesën e jashtme të ndërtesës, me anë të qaforeve përkatëse prej çeliku të xinguar, të fiksuar çdo 2 m. Ujrat e taracës që do të kalojnë në tubat vertikale duhet të mblidhen nëpërmjet një pjate prej llamarine të xinguar, i riveshur me guainë të vendosur në flakë, me trashësi 3 mm, të vendosur në mënyrë të tërthortë, ndërmjet muraturës dhe parapetit, me pjerrësi 1%, e cila lidhet me kasetën e shkarkimit sipas udhëzimeve në projekt.

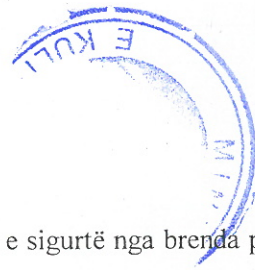
Pjesa fundore e ulluqeve, për lartësinë 2 m, duhet të jetë PVC dhe e mbërthyer fort me ganxha hekuri si dhe poshtë duhet të kthehet me bërryl 90 gradë.

### 5.1.4 Dalje në çati

Daljet në çati duhet të planifikohen për këto raste:

- Dalje për pastrimin e oxhakëve
- Dalje për heqjen e borës në raste se ajo e rëndon për së tepërmi çatinë dhe e rrezikon mbajtshmërinë e saj.
- Dalje për të bërë ndonjë riparim në çati.





Për objekte me taracë duhet paraparë / planifikuar një dalje e sigurtë nga brenda për në çati. Kjo dalje duhet të bëhet në katin e sipërm të ndërtimit.

Për objekte me çati duhet paraparë / planifikuar një dalje e sigurtë prej nënçatisë. Kjo dalje duhet të realizohet me anë të një dritareje me përmasa 60 cm x 80 cm, e cila duhet të lidhet mirë me mbulesën e çatisë në mënyrë që të mos kemi rrjedhje të ujit.

Dalja në taracë ose në nënçati duhet të ketë dimensionin: max. 80 x 120 cm.

Me rëndësi është që kapaku i daljes në çati t'i plotësojë kërkesat e mbrojtjes kundër zjarrit si dhe kërkesat e koeficientit të ruajtjes të ngrohjes të tij të jenë të njëjta si: koeficienti i ruajtjes të ngrohjes të çatisë/tavanit.

Sisteme daljesh në çati me kapak dhe shkallë, të cilat në rast të mospërdorimit mundën të mbyllen që të mos pengojnë, duhen skicuar sipas prezencës të tyre në treg. Për raste të veçanta, ato duhet të bëhen në ndonjë specialist zdrukthar, sipas planeve dhe kërkesave të arkitektit / Supervizorit.

Vëmendje e veçantë duhet t'i kushtohet bashkimit të sistemit të daljës në çati me çatinë/tavani vetë. Këto punë duhen kontrolluar nga Supervizori gjatë montimit të sistemit. Në fig. e mëposhtme jepet shëmbulli i një dalje me shkallë në taracë ose nënçati.

#### 6.4.1 Riparimin i dritareve prej druri

Riparimi i dritareve prej druri përfshin:

- zëvendësimin e plotë ose të pjesshëm të pjesëve që mungojnë ose të prishura me dru të njëjtë, të stazhionuar dhe me përmasa si të seksioneve ekzistuese;
- zdrukthimin e të gjitha pjesëve të deformuara;
- stukimin e çdo plasaritje me stuko të përshtatshme të së njëjtës ngjyrë me atë të drurit;
- verifikimin, kontrollin, kalibrimin, vajisjen dhe zëvendësimin e mundshëm të të gjitha menteshave dhe të të gjitha pjesëve të tjera përbërëse;
- vendosjen në vepër të dritareve të riparuar dhe nëse është e nevojshme edhe punime murature, çdo detyrim tjetër të nevojshëm për të siguruar funksionimin e plotë të dritareve;
- furnizimin dhe vendosjen në vepër të xhamave;
- përgatitjen dhe lyerjen me bojë të dritareve, skelat e shërbimit ose skelerine, punimet e muraturës si dhe çdo detyrim tjetër për mbarimin e punës.

Punoi : ark. Stela Kovaci

ark. Arjana Nebiaj

ing. Spartak Kovaci